

ЖИВАЯ ЗЕМЛЯ

— газета для живых людей —

Ежеквартальная газета для тех, кто на З(е)мле. Издается с 13 января 2004 г. Следующий номер выйдет в 2012 г. на сайте bdsib.ru.

В номере

Ждём календарь
2012 года
(стр. 3)

Болезни растений,
БД методы,
профилактика
(стр. 4-6)

Сезонные работы
с капустой
(стр. 7-8)

Растения
в отношении
к космическим
ритмам
(стр. 10-13)

К вопросу о пчёлах,
пчеловождении и мёде
(стр. 14-18)

Биодинамика и
вегетарианство
(стр. 19-21);

Биодинамические
принципы в
косметологии
(стр. 22-23);

Элементарные
существа
(стр. 24-28)

Жизнь едина и целостна, и ни один ее элемент не может претендовать на отдельность. Так и биодинамика — это только часть единой жизни, рассматривающая Космос, природу, землю с ее обитателями и человека в их взаимосвязи.

Зима

С НОВОЙ ЭРОЙ

ДОРОГИЕ ЧИТАТЕЛИ! Поздравляем Вас с наступившим Новым годом и с последним (сороковым) печатным номером газеты «Живая Земля»! И приносим свои извинения за задержку этого выпуска, которая случилась по техническим причинам.

В последних трёх номерах мы повторяли объявление о том, что с 2012 года газета «Живая Земля» будет выпускаться в электронном виде. Это значит, что статьи и прочие материалы будут опубликованы в сети Интернет, доступ к которой с каждым годом становится всё легче для большинства читателей.

Для многих до сих пор остаётся загадкой: в чём же причина прекращения печатного варианта газеты? Может, экономический кризис, и редакция не в состоянии найти средства для её выпуска четыре раза в год? Может, редакция совсем обленилась и не хочет ради трёхсот экземпляров заниматься вёрсткой и носиться с типографиями? А может, становится страшно при приближении прославленного 2012 года, и хочется скорее «сделать лыжи», «спрятать голову в песок» и т. д.?

По правде говоря, второй вариант ближе всех к истине, хотя и не полностью. Газета начиналась на энтузиазме и продолжается до сих пор, т. е. материального интереса у редакции нет и не было. Газета, как вы понимаете, довольно специфична, поэтому де-

лать её коммерческим мероприятием — это значит, изменить самую суть. Можно было бы печатать её большим тиражом, развозить в киоски, делать более популярные материалы по типу «10 правил для быстрого похудения», исключить из статей слова «эфирность», «астральное тело», «космическое излучение» и др., выпускать раз или два в месяц и, возможно (хотя тоже сомнительно), зарабатывать на этом.

ОКОНЧАНИЕ
НА СТР. 2



С НОВОЙ ЭРОЙ

ОКОНЧАНИЕ. НАЧАЛО НА СТР. 1

Другими словами, жить этим, погружаться в это, сделать это делом своей жизни и немного подстроить-ся под большинство.

Для нас же газета всегда оставалась как хобби. Нас заинтересовала тема, нам она понравилась, захотелось поделиться – напишем. Можно писать грамотно, можно витиевато, можно прямо как есть, можно просто, можно сложно – это выбор автора, и он уважается. И так редко – раз в три месяца – выпускалась «Живая Земля», чтобы это не было обязанностью, чтобы можно было захотеть чем-то поделиться, что-то сообщить единомышленникам.

Тем не менее, если что-то выходит долго и постоянно, оно так или иначе становится обязанностью, и пишешь уже не потому, что хочешь, а потому что «надо», «должен», подписка-то уже оплачена! Теряется сама идея, смысл этого хобби, а значит, надо вовремя что-то изменить, чтобы дальше было лучше и интереснее.

Конечно, здесь ещё имеет место тот факт, что газета была и остаётся в основном органом печати семьи Тужилиных, хотя мы планировали, что подключатся единомышленники и будут делиться своим опытом. Но, как оказалось, не у всех есть стремление писать, даже если есть что рассказать. Многим гораздо проще читать, т. е. «поглощать» информацию, нежели самому что-то производить. Если бы коллектив редакции был шире, то была бы взаимозаменяемость: кто-то пишет, кто-то собирает материал, кто-то верстает номер, кто-то пока отдыхает. И в целом работать было бы легче и интереснее.

Несомненно, мы благодарны тем авторам, которые находили время и без всякого вознаграждения, а по

внутреннему побуждению писали, делились своими мыслями и работками. Некоторые из них – члены нашего клуба «Гармония», некоторые – из других городов и даже стран. Всегда нас поддерживала Людмила Ивановна Ермакова, руководитель БД клуба в Ангарске. Всем глубокая благодарность, и, надеемся, что Вы и дальше будете участвовать в развитии электронной версии газеты.

Кроме того, сыграла свою роль и массовая «компьютеризация» общества. Доступ в Интернет есть у большинства читателей, причём с каждым годом это количество постоянно растёт. После выхода печатного номера мы всегда выкладывали его на наш сайт, так что, можно сказать, что электронная версия газеты существует уже давно, наравне с печатной. Так вот, если тираж нашей печатной газеты 300 экземпляров на три месяца, то тираж электронной, то есть посещаемость статей на сайте, это порядка 300 человек в день (!). Невольно подумаешь, а имеет ли смысл именно печатать газету? Кому надо, тот достанет её и из дебрей глобальной сети.

Конечно, многие пенсионеры до сих пор не имеют дело с компьютером, и для них, на первый взгляд, это может оказаться проблемой. Но у каждой бабушки есть пара-тройка детей и ещё больше продвинутых внуков, у которых на работе, как правило, бесплатный Интернет и оргтехника, на которой можно напечатать что угодно и в каком угодно количестве.

Конечно, у нового варианта «Живой Земли» есть свои плюсы и минусы. К минусам можно отнести «выключенность» из процесса людей без Интернета, коих немного, но остаются

ся – это жители дальних деревень, посёлков, где связь настолько ещё не развита. Электронную газету также не поддержишь в руках, не «понохачешь», не подаришь другу, не растопишь ей печку. Нечего представить на ярмарках и выставках.

Плюсы же для нас более значимы. Во-первых, в создании газеты не участвуют никакие финансы. Ты её бесплатно выложил в Интернет, читатели её бесплатно читают. Если хотя бы, распечатают и также дадут почитать другому, у кого нет такой возможности. Во-вторых, ты бесплатно можешь размещать фотографии в статьях, в то время как цветная печать стоит очень дорого (поэтому наша газета всегда была чёрно-белой, даже без оттенков серого цвета). В-третьих, объём статей может быть как предельно большим, так и предельно маленьким. Не нужно подгонять и делать стандартный размер 28 страниц, уменьшать шрифт, если что-то не вмещается. В-четвёртых, нет официальной системы подписки, а значит, газета опять становится как хобби: захотел – поделился, не захотел – задержал её на месяц. Нет постоянной периодичности, а есть постепенное рождение, когда «созреет». В-пятых, не нужно газету верстать. Это, опять же, подгонять друг под друга материалы, сидеть кучу времени за компьютером, заполнять пустые маленькие места рекламой и создавать общий вид издания. Верстка отнимает кучу времени и сил, а в электронном виде легко просто поместить статью – и она уже готова для прочтения.

В общем, что ни говори, но всё меняется, мир меняется, и наша газета тоже претерпевает изменения. Посмотрим, что будет дальше. А пока приглашаем следить за новостями на нашем биодинамическом сайте (который, кстати, тоже изменился) с адресом www.bdsib.ru.

С уважением,
Ульяна Тужилина,
редактор газеты «Живая Земля»

Фонд содействия развитию биодинамики в Сибири

Если Вы видите и понимаете, что биодинамическое земледелие и экологическое производство – это перспектива, наше будущее и выход планеты из экологического кризиса, посоддействуйте развитию этих направлений распространением информации или материально.

РЕКВИЗИТЫ ГОРОДСКОГО ОТДЕЛЕНИЯ БАЙКАЛЬСКОГО БАНКА №8586/0020

ИНН 7707083893

БИК 042520607

Кор/счет 30101810900000000607

КПП 380802001

Лиц/счет (счет получателя) 42307.810.0.1835.0906215

Банк получателя Байкальский банк Сбербанка РФ г.

Иркутска

Получатель Тужилина Ульяна Сергеевна

РЕКВИЗИТЫ ПЕРЕЧИСЛЕНИЯ НА БАНКОВСКУЮ КАРТУ

Код подразделения Сбербанка России 8586/00089, номер счёта карты 40817810018357303374, номер самой карты 67619600 0060120186.

ЖДЁМ КАЛЕНДАРЬ 2012 ГОДА

Ноябрь – солнышко всё ниже и ниже над горизонтом, ночи всё длиннее и длиннее, темнее и темнее. В это время года видно так много ярких звёзд и красивых созвездий. На утреннем небе отчетливо виден зимний треугольник, который состоит из трёх ярких звезд Сириуса, Проциона и Бетельгейзе. Чтобы легче найти зимний треугольник на звёздном небе, нужно найти всем известное созвездие Орион, отличительным признаком которого являются три звёздочки, близко расположенные друг к другу и находящиеся как бы на одной линии. Если поднять глаза от этих звёздочек вверх, то хорошо будет видна яркая звезда Бетельгейзе, входящая в созвездие Орион. Сириус можно найти легко – это одна из самых ярких звёзд, которые мы видим, и расположена ниже и левее от Бетельгейзе. И замыкает зимний треугольник звезда Процион, образующая острый угол между Сириусом и Бетельгейзе.

Любопытное зрелище это звёздное зимнее небо, немного загадочное и таинственное, постоянно находящееся в движении. Звёздами и планетами можно не только любоваться, но и удачно использовать эти знания в садоводстве, кулинарии и другом творчестве. На протяжении многих лет мы применяем эти знания в заготовках продуктов на зиму. Солим, квасим, крутим ягоды, делаем из них кручение или применяем холодное кипячение. Это когда при растирании ягоды образуются пеночка, ну прямо как будто мы варили ягоду. Особенно это наглядно видно, если в опытах участвует большое количество банок.

Вот и этот год принёс свои результаты. Чего в этом году было много? Было много клубники, я имею в виду не садовую, а полевую. Как-то не получалось собрать много и сразу. Поэтому процесс сбора ягоды растянулся. Собирали во все дни подряд и баночки, конечно, подписывали. На сегодняшний день мы имеем разные результаты. Если заготовки проводились в те дни, когда Луна проходила перед созвездиями Рыб, Рака и Скорпиона, то мы наблюдаем уже чуть подплесневевшие баночки. Мало этого, эта ягода водянистее и цвет у неё бледнее, чем у ягоды, заготовленной в другие дни.

Таких опытов за последние годы



накопилось достаточно. Иногда думаешь: «Ну, что Космос, у меня сегодня хорошее настроение, разве могу повлиять водные или земные силы на приготовление продуктов?» Или когда начинаешь торопиться, ягоды много, её нужно собрать, а дни всё идут листовые, корневые или неблагоприятные. При таком раскладе провожу заготовки в те дни, когда мне удобнее (кроме неблагоприятных), но уже знаю, что законы Вселенной никто не отменял, и в первую очередь используем те баночки, на которых стоит надпись «лист».

Пользуясь биодинамическим календарём уже много лет, наблюдаю такую картину. Некоторые хозяйки придерживаются очень строго сроков посева семян, обработки почвы, деревьев и кустарников препаратами, заготовками на зиму. Другие относятся очень легко, соблюдая только сроки посева.

Раньше, пока знаний было не достаточно, у меня также присутствовала лёгкость в обращении с календарём, а также с природными духами, которые стоят за знаниями, сведёнными в календарь Марией Тун. Когда пыталась соблюдать и одновременно понимать действие Луны, Солнца, созвездий Зодиака, как-то потихонечку всё получалось, бывали даже такие годы, когда все заготовочки съедались на ура. Стоит немного расслабиться, как одолевают мысли: «А, всё и так получится, ты уже несколько раз это делала». Результат бывает разный, если дашь волю таким мыслям. Как-то надоедает наступать на одни и те же грабли и зимой собирать плесень с очередной баночки. Тем более когда перед глазами постоянно видишь результаты действия календаря.

Зимой мы наблюдаем его действие при давлении разных растительных масел, таких как подсолнечное, кедровое, грецкое. И уже не важны никакие призывы и объяснения о пользе календаря, когда я сама вижу, что выход масла в плодовые дни больше. А незабываемые фотографии из книги М. Тун «Результаты исследования констелляций» до сих пор остались чётко в памяти. Это выход рапсового, бодячного, льняного и подсолнечного масел. Фотографии были сделаны не только с учётом плодовых дней, но и с учётом

действия биодинамических препаратов. И сразу видна не только разница в количестве, но и даже цвет у масла разный и сохранность. А ведь как мы можем определить качество тех продуктов, которые мы употребляем в пищу, если у нас нет никаких приборов? Скорее всего, мы воспользуемся органами чувств: потрогаем, понюхаем, тщательно осмотрим, попробуем. И ещё один критерий, если органы чувств не достаточно развиты: мы просто оставим продукт на долгое хранение и, результат будет на лицо.

В этом году морковь и редьку урожая 2010 года мы закончили кушать в ноябре 2011. А томаты этого года, ну самые малюсенькие до сих пор лежат и ждут своего часа. Ведь это так удобно, качество овощей не подгоняет меня для скорейшей переработки, я выбираю время сама.

Постепенно приходит понимание, что если я ссылаюсь на занятость или ещё на какие-то проблемы, то мне просто нужно понять, почувствовать, вжиться в природные ритмы, глубже объяснить их для себя. Иногда хозяйки просто не понимают необходимость этого календаря, не чувствуют в нём помощи. А может быть у этих хозяек легкая рука и им не обязательно задумываться: почему вот эта банка с огурцами была съедена без остатка, а другая не привлекает к себе внимания, хотя на внешний вид все огурчики, как говорят, ядрёные. Когда вы получите эту газету, дорогие наши читатели, некоторые из вас уже прикоснутся к тем удивительным знаниям и практическим опытам, которые как всегда мы найдём в календаре 2012 года.

С наступившим Вас Новым 2012 годом! Пусть этот год вам принесёт новых знаний и опытов, которые не лягут мёртвым грузом или попросту забудутся. А пусть они переработаются, осознаются и передадутся другому человеку. И, конечно, всё это будет происходить из внутреннего посыла, подкреплённого вашими чувствами!

Лариса Тужилина

Взгляды биодинамических земледельцев на болезни растений. Профилактика и лечение

Настоящая болезнь может возникнуть лишь при наличии астрального тела... У растений астрального тела нет, и поэтому болеют они по-другому.

Р. Штайнер «Сельхозкурс»

Природа растений проще, поэтому лечение и профилактика их болезней требуют больше универсальных мер, меньше индивидуализма. И в первую очередь имеют значение здоровая почва, оживлённая спелым БД компостом, приготовленным по всем правилам с БД препаратами №502-507, внесение в почву кальция в виде перемолотой яичной скорлупы, использование полевых препаратов и чаёв из динамических трав и, конечно, здоровый посевной материал (лучше свой). И ещё, как писал Р. Штайнер, «для понимания жизни растительного мира нельзя упускать, что всё существующее на земле есть, в сущности, отражение того, что происходит в космосе». Поэтому все работы биодинамики согласуют с БД календарём Марии тун, выбирая только самое благоприятное для растений время.

Именно для растительного мира эта связь очень действенна. Растения должны развиваться, проходя все стадии до образования семени. Жизненные силы действуют снизу вверх, придавая растениям определённые силы воспроизводства. Космические силы передаются растениям через Луну. Именно вода является распределителем лунных сил на земле. Когда много снега зимой, влажная весна, земля интенсивно оживляется. И, как указывает М. Тун, «вред растениям наносится не от недостатка, а от избытка лунных сил». Поэтому чтобы растения развивались нормально до плодообразования и развития семени, необходимо разгрузить избыточные лунные силы, «осадить их», вернуть в землю, чтобы растения могли противостоять им и развиваться нормально. Иначе сами растения становятся как бы землёй для паразитирующих грибов.

На каждом участке должны обязательно расти динамические травы. Если их нет – посеять. Чаями из них опрыски-

ваются растения, чтобы они росли крепкими и могли противостоять неблагоприятным условиям. Для профилактики грибковых заболеваний широко используется препарат №508 и чай из полевого хвоща. Препаратом опрыскивается почва перед выращиванием рассады, перед посевом семян и высадкой рассады на грядки, в теплицы. Чаем опрыскивается надземная часть растений, крона деревьев и кустарников, моются весной штамбы деревьев. Препарат №508 – это универсальное средство от всех видов грибковых заболеваний. «Биологический динамический метод ведения хозяйства учитывает все влияющие на здоровье растений факторы» (Э. Пфайффер). Действие полевого хвоща распространяется на большие расстояния, поэтому можно опрыскивать поле не сплошь, а полосами. Полезное действие оказывает хвощ и на человека через почки, ванны.

Биодинамики учатся у природы, стремятся глубже узнать её тайны, чтобы с пользой для растений использовать полезное действие природных сил. Многолетний опыт работы биодинамических земледельцев многих стран доказывает, что на живых плодородных почвах, там, где не применяются свежий навоз, минеральные удобрения и ядохимикаты, при выращивании растений в самые для них благоприятные конstellации, при применении БД препаратов и опрыскивании чаями из динамических трав, растения растут крепкими, здоровыми, питательными, принося здоровье человеку и животным, и хорошо хранятся. Семена от них качественные и всхожие.

Биодинамические земледельцы считают, что мудрее природы ничего не придумаешь, и человеку пора снова вернуться к природному земледелию. В США заботятся о здоровье своего населения. Там фермерам, кто работает на земле биодинамически или органически, не применяя никаких пестицидов, фунгицидов, гербицидов и минеральных удобрений, выращивают экологическую продукцию, открыт путь. Государство оказывает помощь. Для освоения БД хозяй-

ства им выделяют субсидии. А выращенная ими экологическая продукция является стратегической и хранится для своего населения, не вывозится в другие страны. Туда везут продукты традиционного земледелия, и в Россию также.

ГРИБКОВЫЕ ЗАБОЛЕВАНИЯ

Грибковые заболевания могут поражать почти все растения в периоды их развития, начиная от рассады, в период роста, а также в период хранения. Какие же грибковые заболевания встречаются часто при традиционном земледелии?

Чёрная ножка. Может поражать много растений. Корневая шейка и основание стеблей утончаются, чернеют и загнивают. Рассада легко выдёргивается. Источник заражения – почва. Заболеванию способствует излишняя влажность. При БД земледелии с осени готовится живая здоровая почва и до посева семян опрыскивается препаратом №508, а сами растения чаем из полевого хвоща (1 г сухого хвоща на 10 л воды).

ГРИБКОВЫЕ ЗАБОЛЕВАНИЯ ЛУКА

Пероноспороз – ложная мучнистая роса – часто поражает все виды лука во время роста (чеснок не поражается). Заболевание чаще проявляется во влажную погоду, особенно в период дождей. Опасное грибковое заболевание. На концах листьев лука появляется сероватая окраска с фиолетовым оттенком. Лист преждевременно засыхает. Без фотосинтеза в листьях луковица не формируется, не успевает. Профилактика: крепкая здоровая рассада, обработка почвы весной препаратами №500, 508, бочковым компостом, внесение на грядки спелого компоста, ранний сев семян, ранняя высадка рассады и севка (вторая-третья декада апреля), укрытие луков плёнкой в период дождей, здоровые семена, прогревание севка при температуре 40-42 С.

Шейковая гниль луков. Чаще поражаются толстошей. У товарных луков сухие тонкие шейки, у толстошей ворота для инфекции, и заболевают такие луки при хранении.

ПРОДОЛЖЕНИЕ НА СТР. 5

ПРОДОЛЖЕНИЕ.
НАЧАЛО НА СТР. 4

Профилактика грибковых заболеваний БД методами. Правильная агротехника. Для хранения оставлять только товарный лук с сухой тонкой шейкой. Толстошей сразу в пищу, в переработку, не хранят.

Чёрная плесень. Проявляется на севке и луковичах при хранении. Чёрный налёт между сухими и влажными чешуями. Нарушение теплового и водного режима при выращивании. Профилактика та же.

Фузариозная гниль донца – поражает лук и чеснок. Луковицы размягчаются, покрываются белым пушистым налётом. Налёт розовеет, корни отмирают, и больная луковица легко выдёргивается – сжигать. Профилактика та же.

ГРИБКОВЫЕ ЗАБОЛЕВАНИЯ КАПУСТЫ

Ложная мучнистая роса. Поражаться может и рассада, и взрослые растения, и семенники. На верхней стороне семядольных и других листьев появляются расплывчатые пятна с бледно-жёлтым налётом, увеличиваются на весь лист. Лист засыхает, кочан не образуется. На стручках и стеблях семенников чёрные пятна с белым пушистым налётом. Семян не будет.

Серая гниль капусты. Появляется уже при хранении. Верхние листья покрываются серым пушистым налётом, слизью и гниют. Уничтожать. Профилактика обоих заболеваний – здоровая почва, здоровые семена, БД методы.

ГРИБКОВЫЕ БОЛЕЗНИ ТОМАТОВ

Фитофтора, или бурая гниль – наиболее распространённое грибковое заболевание. Поражаются подросшие зелёные плоды и листья, стебли. Появляются коричневые пятна. При влажной погоде с нижней стороны листьев заметен слабый белый налёт, а на плодах подкожные бурые пятна. От таких плодов нельзя брать семена. Профилактика – изоляция от других паслёновых, картофеля, здоровые семена, здоровая почва. Свой спелый БД компост. Не применять свежий навоз – избыток азота. Биодинамические методы обработки: препарат №508, чай из хвоща, двудомной крапивы и других динамических трав. Здоровая рассада.

Септориоз, или белая пятнистость поражает томаты в открытом и закрытом грунте. На листьях и стеблях точечные пятна, грязно-белый оттенок, листья сохнут,

Взгляды биодинамических земледельцев на болезни растений. Профилактика и лечение

оппадают, растения гибнут. Макроспориоз – сухая пятнистость. Растрескивается у основания плода.

Вершинная гниль проявляется на зрелых плодах. На вершине бурое вдавленное пятно с concentрическими кругами в глубину плода – твердеет, размягчается. Меры по профилактике те же.

ГРИБКОВЫЕ БОЛЕЗНИ ТЫКВЕННЫХ

Возникают чаще в годы с повышенной влажностью.

Мучнистая роса. Проявляется в виде отдельных круглых пятен с мучнистым налётом: в открытом грунте в конце вегетации, в закрытом раньше. Пятна увеличиваются на весь лист, листья гибнут, плоды деформируются – уродливые с плохим вкусом, несъедобны. Поражённые плети и листья своевременно удалять, сжигать. Нельзя закладывать большой материал в компостную кучу и получать от них семена. Меры профилактики те же.

Антракноз поражает всё растение в течение всего периода вегетации, даже на рассаде. На растущих растениях в области корневой шейки и на плодах появляются вдавленные пятна различных размеров, лист засыхает, плоды загнивают. Своевременное удаление – сжигание больных растений.

Белая гниль. На поражённых частях растений образуется белый налёт с чёрными точками, часть ткани размягчается, ослизняется, плоды загнивают, гибнут. Меры те же.

Корневая гниль. В основном поражает ослабленные растения при избытке азота и влаги. Листья желтеют, увядают, растения гибнут. У биодинамиков не встречается.

Оливковая пятнистость повреждает все надземные органы растений, но больше плоды. На плодах появляются тёмные мелкие водянистые пятна, увеличиваются в диаметре. Из трещин выступают студенистые затвердевшие капли – язвы, и при высокой влажности воздуха покрываются тёмной серовато-зелёной бархатистой плесенью. Плоды не растут, искривляются, ткань листьев становится с буровато-коричневыми пятнами, урожай падает.

ВЫВОД: даже немного пора-

жённые растения нельзя закладывать в компостную кучу, только сжигать. Нельзя брать семена из них. Биодинамические земледельцы, много лет работающие на земле с применением своего зрелого компоста, безотвально, применяя полевые препараты и чай из динамических трав, не используя свежего навоза и избытка азота, опрыскивая почву для профилактики препаратом №508, могут встретиться с грибковыми заболеваниями только, если совершат ошибку – нарушат агротехнику. На здоровых почвах всегда растут только здоровые растения!

УПРАВА НА МУЧНИстую РОСУ

Это грибковое заболевание завезено к нам из Америки. В 1900 г через Европу распространилось повсеместно. Нужно принимать меры, иначе может быть уничтожен весь урожай полностью и погибнет много растений. Часть учёных считают, что правильнее назвать её было не росой, а мучнистой пылью или налётом. Для предупреждения распространения болезни надо размножать растения только от здоровых и сильных кустов, соблюдая тщательно агротехнику. Пепел от сжигания разбрасывать или готовить потенцию Д8 и опрыскивать кусты, особенно смородину и крыжовник – им больше внимания, не ждать сильного поражения, когда побеги, листья, плоды покроются плотным налётом, который не снимается.

Гриб мучнистой росы зимует на поражённых частях растения, на опавших листьях. Весной всасывается грибка, и заражаются новые растения. Летом болезнь распространяется летними спорами. Причина обострения часто – избыток азотистых удобрений, свежий навоз и плохой уход. Для устойчивости повышается содержание калия и фосфора. Их добавляют с окопником, с корнями одуванчика. Для уничтожения спор рекомендуется бактериальный метод: берут одну часть перепревшего навоза, сена, лесной подстилки с почвой на три части воды, выдерживают трое суток. Разбавляют в три раза и хорошо опрыскивают кусты вечером, повторяя ежегодно.

ОКОНЧАНИЕ НА СТР. 6

Взгляды биодинамических земледельцев на болезни растений. Профилактика и лечение

ОКОНЧАНИЕ. НАЧАЛО НА СТР. 4-5

Это сдерживает заболевание.

Другой способ считается более эффективным и надёжным, может полностью уничтожить болезнь. Берут 1,5 стакана просеянной золы на 1 л воды – 1 кг на 10 л. Настаивают 7 дней на солнце, изредка помешивают, добавляют немного мыла, затем кипятят 30 мин и опрыскивают растения: несколько раз сверху и со всех сторон. Также рекомендуется полив горячей водой кустов весной.

Больную ягоду лучше сразу собирать, закапывать вдали от участка. После сбора урожая куст осмотреть, обрезать больные ветки, проредить, собрать лист из-под кустов, сжечь, пеплом посыпать куст и землю под кустами (предварительно динамизировать). После опадения листьев можно снова пролить горячей водой и зольным настоем. Под кусты посыпать здоровую почву – мульчу.

При наличии галловой тли на красной смородине срезать повреждённые листья и сжечь их вместе с тлём, пепел динамизировать, посыпать кусты, а также опрыскать, приготовив потенцию Д8, а часть пепла оставить до весны и повторить опрыскивание кустов.

Если на участке есть сорняки, которые вам мешают, примените БД метод: соберите семена всех

сорняков, когда Луна и Солнце будут в созвездии Льва. Затем нужно их сжечь, пепел продинамизировать и рассыпать, а часть пепла оставить для приготовления потенции Д8 и повторно опрыскать, добавляя в препараты перед их динамизацией.

Также можно поступить при болезни всех других растений: собрать поражённые листья, плоды (без семян) и сжечь их на древесных лучинках. БД метод сжигания очень эффективен.

При грибковых поражениях вначале почва весной, а затем и штамбы и крона деревьев опрыскиваются препаратом №508 (1 г полевого хвоща на 1 л воды кипятят 10-20 минут), иногда опрыскать повторно.

И очень важно для профилактики болезней приобретать только здоровые семена, саженцы. Сам метод БД земледелия, весь комплекс мероприятий, применение БД препаратов способствуют здоровью растений на участке. Особенно часто страдают кусты крыжовника. Уделять им больше внимания!

Желаю здоровья Вам и Вашим питомцам.

*Людмила Ермакова,
руководитель клуба БД
земледелия,*

г. Ангарск, Иркутская обл.

В Иркутске приобрести нашу продукцию можно:

- на занятиях клуба «Гармония» каждый первый понедельник месяца;
- через интернет-магазин «Одуванчик»: shop.bdsib.ru; тел. 89526302998;
- у представителя Валентины Савиной, тел. 89646552769;
- в магазине «Радуга», расположенном по адресу: г. Иркутск, рынок «Малый» (напротив торгового центра Jam Moll), пав. 7 (ост. Мельниковский рынок);
- в офисе интернет-магазина И-МНЕ, который в Иркутске находится по адресу: ул. Степана Разина 27, оф. 315А, тел. (3952) 675019, 89025775019.

Добро пожаловать!

РАСПИСАНИЕ

занятий клуба
«Гармония» на
2012 год:

9 ЯНВАРЯ, пн

6 ФЕВРАЛЯ, пн

5 МАРТА, пн

2 АПРЕЛЯ, пн

7 МАЯ, пн

4 ИЮНЯ, пн

2 ИЮЛЯ, пн

6 АВГУСТА, пн

3 СЕНТЯБРЯ, пн

1 ОКТЯБРЯ, пн

5 НОЯБРЯ, пн

3 ДЕКАБРЯ, пн

Занятия клуба «Гармония» проходят с 17-00 до 19-30 по адресу: г. Иркутск, ул. Клары Цеткин, 13а, в здании ДК Им. Горького (ост. автобусов и маршруток «Шмидта», ост. трамвая «Грибоедова»).

С 16-30 в тёплый период проходят ярмарки посадочного материала и плодов со своего участка перед зданием ДК им. Горького.

Перед заседанием (и после его окончания) также можно приобрести:

- ✦ календарь М. Тун «Посевные дни»;
- ✦ биодинамические препараты, травы;
- ✦ биодинамическую семена;
- ✦ литературу, газеты «Живая земля», «Родовая земля»;
- ✦ продукты пчеловодства (пергу на меду);
- ✦ косметические средства «Вдохновение»;
- ✦ мыло ручного изготовления «Вдохновение», «Мишкина радость», «Домашний уют»;
- ✦ некоторые продукты с магазина «Одуванчик» (масло кедровое и подсолнечное, жмых кедровый и подсолнечный, живица кедра, сушёные грибы, чай из сибирских трав и т. д.).

Телефон для вопросов по работе клуба «Гармония»: 89646552769.

ОБЩИЕ УКАЗАНИЯ ДЛЯ ВСЕХ ВИДОВ КАПУСТЫ

из книги Э. Пфайффера, Э. Ризе «Отрадный сад»

Требования к почве и питательным веществам:

Почти все виды капусты сильно истощают почву, требуют большого количества воды и питательных веществ, чтобы в ходе роста развернуть свою мощную листовую массу. В севообороте — это культуры «первой очереди».

Они любят жирные, чёрные почвы и особенно нуждаются в высоком содержании кальция. Цветная капуста, к тому же предъявляет особые претензии к температуре почвы и местоположению. Её часто сажают на распаханых залежах, однако при правильном севообороте предпочтительнее настоящая, хорошая садовая почва.

Севооборот:

На садовых участках очень важно при возделывании капусты поддерживать правильный севооборот, хотя достигнуть этого бывает нелегко. Если капусту несколько раз подряд сажать на одном и том же месте, то следствием этого будут всевозможные болезни, капустные мухи, капустные совки и другие повреждения.

Следствием одностороннего возделывания капусты будет также опасное заболевание — капустная кила. Она может распространяться также через большую рассаду.

Единственным надёжным средством борьбы является отказ от возделывания на зараженном участке всякой капусты (и всех крестоцветных) на 4—5 лет, затем дезинфекция почвы высокой дозой известки, что, однако, требует предварительного внесения компоста.

Капустные кочерыжки должны быть сожжены и их пепел рассыпан поверх компоста. Листья могут быть компостированы, если они не употребляются в корм.

Было замечено, что лук-порей, как предшествующая и последующая культура, на зараженных килой грядках оказывает благоприятное действие.

Против доставляющей много неприятностей серой гни, которая обжигает самые нежные, внутренние листья перед образованием кочана, помогает — как это ни странно! — обильное опрыскивание крепким отваром полевого хвоща.

Выращивание капусты производится посредством посева семян в парнике или на грядке и одноразового пикирования с углублением

стебля рассады в почву.

Рассаду для перезимовки в условиях мягкой зимы высевают в августе, в сентябре пикируют, в октябре высаживают в борозды глубиной 10 см, а в менее благоприятные годы это делают весной в марте или апреле.

Только что высаженная рассада капусты, которая ещё не развила своих глубоко идущих корней, нуждается в большом количестве влаги для надёжного укоренения. Целесообразно при посадке корни рассады окунуть в кашицу из глины с препаратом «500».

При таком способе пересадки при нежаркой погоде можно полностью обойтись без полива. Не пересаживать на ярком солнце! В посадочные борозды или лунки можно вносить препарированный навозный компост.

Уход и обработка препаратами:

Опрыскивание почвы препаратом «500» перед посевом или перед посадкой рассады; препарат «501» первый раз после укоренения рассады, второй раз при образовании кочана. Отдельные растения ромашки по краю и в междурядьях, или в случае кормовой капусты, ромашки как предшествующей культуры, придают капусте особый аромат.

Для всех видов капусты почву надо регулярно и хорошо рыхлить. На лёгких почвах производят высокое окучивание, чтобы удержать влагу. Окучивание растений капусты применяют также на любых других почвах.

Для защиты поверхности почвы в междурядьях можно высаживать салат, раннюю кольраби, а также фасоль кустовую. Позже сами выросшие растения капусты наилучшим образом укроют почву.

В середине вегетации растения капусты хорошо реагируют на подсыпание вокруг стебля перепревшего навоза в качестве подкормки.

Если нет навоза, то помогает, особенно при сухой погоде, мульча вокруг стебля из соломы, сена, древесных стружек или полусгнивших листьев. Здесь можно упомянуть листья и кору дуба, защищающие от вредителей.

Сбор урожая:

Раннюю капусту убирают по мере созревания, позднюю капусту для зимнего хранения убирают так поздно, как это возможно, до конца

ноября.

Наиболее чувствительной к заморозкам является белокочанная капуста, наиболее устойчива к заморозкам савойская капуста, которая выдерживает до -7°C без повреждений.

Хранение:

Лучше всего в пустом парнике (сухом, защищённом от мороза, с возможностью проветривания), с корнями, постоянно погруженными в песок. Также возможно хранение в буртах или траншеях на открытом воздухе в защищённом месте, без резкого перепада температуры (например, у северной стены коровника).

Кочаны корнями вверх складывают на земле и слегка прикрывают. При сильных морозах покрывают хворостом или соломой.

Кочаны, предназначенные для хранения, должны быть тщательно, но не слишком основательно, очищены.

Перезревшие, с трещинами и не полностью сформированные кочаны для зимнего хранения не годятся. Время от времени бурты контролируют и подгнившие кочаны удаляют.

Семеноводство:

Все виды капусты скрещиваются между собой. Т.е. тот, кто разные виды не может отделить друг от друга большим расстоянием (1000 м), может каждый год получать семена только одного сорта.

Самые крепкие кочаны оставляют на зиму в погребе в больших цветочных горшках или в защищённых от мороза парниках и высаживают семенной побег в начале апреля. Его сажают глубоко и тщательно подвязывают.

Семена следует защищать от птиц. Семенной стебель долго высушивают под крышей, чтобы семена можно было обмолотить или руками освободить от стручков.

Виды кочанной капусты:

Белокочанная, краснокочанная, савойская.

Мы приводим только некоторые проверенные сорта, не имея возможности учесть многочисленные местные вариации, поскольку их описание вышло бы за рамки данной книги.

Проверенные сорта:

Белокочанная ранняя: Первенец, Июньский великан;

ПРОДОЛЖЕНИЕ
НА СТР. 8



ОБЩИЕ УКАЗАНИЯ ДЛЯ ВСЕХ ВИДОВ КАПУСТЫ

ПРОДОЛЖЕНИЕ. НАЧАЛО НА СТР. 7

Белокочанная поздняя: Брауншвейгская, Амагер, Лангдейкер (для хранения);

Краснокочанная ранняя: Лангдейкер ранний, Зоро; Краснокочанная поздняя: Дауэррот, Лангдейкер (для хранения), Родинда.

Савойская ранняя: Предвестник, Железная голова; Савойская поздняя: Дауэрвирзинг, Вироса Ф1, Вертус.

Для перезимовки: Марнер Грюфев, Марнер Дауэр, Парадислер.

Ранние сорта.

Посев:

Февраль/март в парник, один раз пикировать. Высаживать рассаду в открытый грунт: апрель/май.

Под зиму.

Посев:

Август, 1 раз пикировать. Высадка рассады: октябрь или март/апрель.

Расстояние между растениями для ранних сортов: 40х50-60 см; для поздних сортов: 50-60х60 см.

Поздние сорта.

Посев:

Март/апрель, в холодные ящики или на грядки.

Если пикированные растения перестояли и захирели от недостатка света, воды и питательных веществ, то пикируют их второй раз.

Ничего нет хуже, чем ослабленные растения, особенно на сухих почвах. Они легко погибают, тогда как сильная рассада ещё может выстоять.

У слишком плотно посеянных и пикированных растений развивается заболевание — чёрная ножка, что особенно характерно для цветной капусты.

Время высадки рассады — май / июнь.

Уборка перезимовавших сортов: июнь,

ранних сортов: июль / сентябрь, поздних сортов: октябрь / ноябрь.

Выращивание:

Раннюю савойскую капусту сажают по краям огуречных грядок. Если ею занимают всю грядку, то после неё выращивают поздние зелёные культуры, чтобы грядка не пустовала. Ранняя краснокочанная капуста может на грядке чередоваться с поздней капустой.

Кольраби

Ранние сорта:

Деликатес. Треро, Раско, Бларо, Лазурная звезда, Ланро (белая).

Посев:

Февраль/март в парник. Один раз пикировать.

Посадка:

Роггли с начала апреля, Деликатес после майских заморозков. В апреле и мае посев в открытый грунт. Один раз пикировать.

Летние сорта:

Лого, Домино, Супершмельц.

Посадка:

Май, июнь и ещё раз в августе. (Соответственно поздний посев в открытый грунт, один раз пикировать).

Поздние сорта:

Бларил, Дюна; в мае на открытую грядку, один раз пикировать.

Посадка:

В июне-июле для осеннего сбора урожая. Расстояние между растениями: в зависимости от сорта и почвы, 20—35 см.

Выращивание и уход:

Кольраби нужно особенно старательно оставлять и окучивать, чтобы она оставалась нежной и не шла в стрелку.

При достаточном поливе и хороших дозах компоста, она хорошо развивается также на лёгких почвах. Препарат «500» при посадке, «501» после укоренения, в начале образования кочана.

Место в севообороте:

Кольраби особенно подходит для предварительной и совместной посадки, особенно некрупные ранние сорта, такие как Роггли и Деликатес.

Она хорошо себя чувствует рядом с поздними зелёными культурами или цветной капустой, в чередовании с савойской капустой или сельдереем, на краю огуречной грядки.

Также хорошо её высаживать между рядами салата.

Цветная капуста

Ранние сорта: Эрфуртский карлик. Опал, Альфа, Неккарперле;

Поздние сорта: Дельфтер маркт, Флора Бланка, Целеста.

Посев:

Очень аккуратно в тёплый парник с февраля по апрель. Два раза пикировать, лучше всего в горшочки.

Рекомендуем покупать у надёжного садовода хорошую рассаду. Нужно брать только хорошо закалённую рассаду!

Уход:

На участок под цветную капусту осенью вносят обработанный препаратами навоз и грубо вскопанную почву оставляют на зиму.

Препаратом «500» опрыскивают

почву осенью и весной. Созревший, хорошо препарированный компост вносят в посадочные лунки или, ещё лучше, покрывают им почву.

При сухой погоде нужно обязательно поливать. Если листья недостаточно велики, чтобы покрыть для отбеливания подрастающие кочаны (единственный недостаток сорта Эрфуртский карлик!), их связывают вместе.

Листовая капуста

Низкие сорта, например, низкий зелёный Краузер, следует предпочесть высоким и средней высоты сортам, особенно в областях, где часто выпадает снег и снова тает, и в промежутках бывают сильные морозы. (В Швейцарии известны сорта только средней высоты).

Посев:

С середины мая до конца июня на открытую грядку. Прореживание и пикировка растений: июнь/июль.

Расстояние между растениями: 40—50 см.

Сбор крупных листьев, не трогая сердечко, по мере надобности.

Брюссельская капуста

Сорта: Абунда, Хильде Идеал, Ауслезе.

Посев:

В мае на открытую грядку. Один раз пикировать.

Время роста: июнь/июль.

Расстояние между растениями: 30-60х60-80 см.

Листовая и брюссельская капуста, как последующие культуры после бобов или раннего картофеля, требуют применения препарата «500» в лунки и немного препарированного компоста или компостированного навоза поверх почвы, препарат «501» после укоренения рассады.

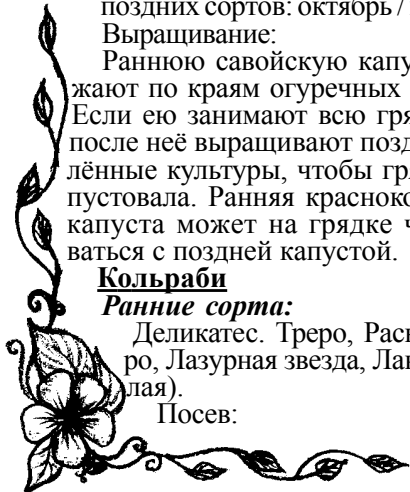
По моим наблюдениям, брюссельская и листовая капуста особенно хорошо себя чувствуют, как последующая культура после ромашки, которую выращивают на садовой грядке для получения цветов.

Если не хотят, чтобы брюссельская капуста образовывала очень плотные кочанчики, то нужно в октябре — но не слишком рано — удалить верхушку. Поскольку верхушки побегов и рыхлые кочанчики можно отваривать и употреблять как листовую капусту, это мероприятие оказывается как раз ко времени.

Сбор урожая:

После образования кочанчиков. Если ожидаются резкие морозы, то все растения целиком выкапывают и складывают в бурты, тогда как листовая капуста может зимовать на улице.

Наиболее высокими вкусовыми качествами брюссельская капуста и листовая обладают в начале созревания.



Трансгенная кукуруза

Трансгенная кукуруза фирмы Monsanto MON 863, содержит бактериальный токсин Cry3Bb1 (инсектицид), разрушает печень и почки.

P.S. Аналогичные данные получены для линий NK603 и MON810. Французские ученые заявили, что «Монсанто» использовала такие методы статистического анализа, которые позволили ей скрыть серьезные нарушения, обнаруженные в организмах крыс, употреблявших трансгенную кукурузу. В частности, выяснилось, что уровень триглицеридов в крови женских особей увеличивался на 24-40%, а уровень фосфора и натрия в моче у мужских особей понижался на 31-35%, что никак нельзя назвать отклонением в пределах нормы.

«Полученные результаты свиде-

тельствуют о необходимости проведения дополнительных исследований и подтверждают необходимость введения немедленного запрета на использование этой линии кукурузы в пищу человека и животных» - Gilles-Eric Seralini.

Скандал вокруг кукурузы от «Монсанто» начался в начале двухтысячных. Компания подала заявку на регистрацию этого сорта в ЕС, но журналистам стало известно, что внутренние исследования фирмы выявили серьезные проблемы со здоровьем, возникающие у подопытных животных. Информация об этом была опубликована в прессе, общественность и государственные органы потребовали опубликовать все данные, однако «Монсанто» отказалась. 10 июня 2005 года суд г.Кельна (Германия) обязал «Монсанто» обнародовать результаты всех исследований ГМ-кукурузы линии MON 863. Судебный процесс был инициирован

«Гринпис» при поддержке правительства Германии. Пытаясь помешать огласке документов, «Монсанто» подала встречный иск, на правительство Германии, но проиграла.

Документ был опубликован с некоторыми купюрами, после чего, несмотря на протесты общественности, в августе 2005 года трансгенная кукуруза получила регистрацию в ЕС в качестве продукта питания для человека.

В России трансгенная кукуруза MON 863 была одобрена еще в 2003 году (свидетельство о регистрации №77.99.02.916.Г.000010.04.03). Разрешение было выдано (Роспотребнадзор и Институт питания РАМН) без общественного обсуждения, все проходило как обычно за закрытыми дверями.

Источник: «Archives of environmental contamination and toxicology» 2007. v.52. №4. P.596-602

ОБЪЯВЛЕНИЯ И РЕКЛАМА

ИНТЕРНЕТ-МАГАЗИН ЭКОЛОГИЧЕСКИ ЧИСТЫХ ТОВАРОВ «ОДУВАНЧИК» ПРЕДЛАГАЕТ ПОСЕТИТЬ САЙТ WWW.SHOP.BDSIB.RU

Вся продукция изготовлена в нашем поместье в ста км от г. Иркутска в хорошем настроении и с учётом ритмов космоса.

На сайте Вы можете:

- посмотреть описание каждого товара, его свойства и состав, фотографию;
- прочитать статьи изготовителей о выпускаемой продукции;
- оформить заказ в любой город по России.

УВАЖАЕМЫЕ ЕДИНОМЫШЛЕННИКИ!

Информация для тех, кто ежегодно заказывает у нас биодинамическую продукцию.

С 2012 года я, Ульяна Тужилина, не занимаюсь отправкой заказов, так как живу в поместье, где нет связи и интернета, и в город выезжаю от силы 1-2 раза в месяц. Отныне все заказы осуществлять нужно через наш интернет-магазин <http://shop.bdsib.ru>. Если Вы переслали по привычке деньги не на ту карточку, которая указана в магазине, а на мою, либо на мою книжку, либо на почту на а/я, либо на мой кошелек на Вебмани, обязательно сообщите в интернет-магазин, чтобы не возникло недоразумений. Если недоразумения всё-таки возникли, наберитесь терпения, мы пока только налаживаем всю эту систему. Пишите,

и мы во всём разберёмся.

Магазином сейчас занимается Серафима Тужилина, она отправляет заказы. Если же у Вас возникнут вопросы по биодинамике, то пишите на этот мой ящик bdsib@yandex.ru, мы ответим, только не сразу, а через какое-то время.

Если Вы живёте в удалённом месте и не имеете возможности сделать заказ через Интернет, можете писать на наш почтовый адрес на а/я, но имейте в виду, что Ваши заказы будут обрабатываться с большой задержкой во времени, так что лучше делать их заранее. Через Интернет, напротив, получается быстрее и оперативнее.

Всех с наступившим Новым годом! Новых Вам биодинамических опытов и открытий!

С уважением,
Ульяна Тужилина

ИНФОРМАЦИЯ ДЛЯ ПОДПИСЧИКОВ

С 2012 года газета «Живая Земля» будет выходить только в электронном варианте (в сети Интернет).

Следите за новостями на сайте bdsib.ru.

ВНИМАНИЕ!

Календарь М. Тун «Посевные дни» на 2012 год уже в продаже в Иркутске! Розничная цена 110 руб.

Оптовикам и членам клуба «Гармония», а также других биодинамических клубов скидки!

Получить календарь можно, оформив заявку через Интернет-магазин «Одуванчик». Если Вы заказываете большое количество, Вам пересчитают окончательную сумму с учётом скидки.

В 2012 году количество биодинамических календарей в нашем БД центре ограничено! Успевайте делать заказы.

Растения в отношении к космическим ритмам

Очень часто у начинающих биодинамиков не хватает основополагающих знаний об основах БД земледелия. Надеемся, что выдержки из книги М. Тун «Результаты исследования констелляций» помогут прояснить картину новичкам и вспомнить основы «старичкам».

а) Сидерическая Луна

Укажем в первую очередь на ритм сидерической Луны. Растения, которые не одревесневают, живут в своей взаимосвязи образующих сил, также как и в способности приводить различные органы: корень, лист, цветок, плод/семя к образованию используемого в пищу плода, в тесном отношении к этому ритму. На основании многолетних опытов выяснилось, что из области позади лунной орбиты – области неподвижных звезд – силы по-разному влияют на Землю, на почву, а через них и на растения. Из отдельных регионов Зодиака исходит благоприятствующее влияние для развития определенных органов растения. Это влияние проходит через обработку почвы, посев, посадку и другие мероприятия.

Луна перед созвездием: - Орган растения:

*Телец, Дева, Козерог - корень
Близнецы, Весы, Водолей - цветок*

*Рак, Скорпион, Рыбы - лист
Лев, Стрелец, Овен - плод - семя*

В отношении последней группы отчетливо проявляется, что при прохождении Луны перед регионом Льва не только поддерживается образование плода/семени; под этим влиянием мы обнаруживаем также значительное содействие качеству будущих семян (как посевного материала). Мы видим здесь четыре тенденции, выступающих в последовательности: корень, цветок, лист, плод/семя – и трижды повторяющихся в течение 27 дней. Продолжительность воздействия отдельных импульсов неодинакова. Она колеблется между полутора и четырьмя днями.

В отношении здоровья растений и урожайности практически нет различий между тре-

мя родственными импульсами. Но внутреннее качество каждого созвездия, тем не менее, специфично. Кажется, Луна становится здесь отражателем сидерических качеств Солнца. Зачастую это можно проследить вплоть до вещественных взаимосвязей.

б) Перигей и апогей Луны

Так как Земля находится не точно в центре лунной орбиты, а сама орбита – небольшой эллипс, то и удаление Луны от Земли не всегда одинаково. И все посадки на Луну (астронавтов – прим. ред.) проводились в то время, когда Луна ближе всего к Земле (перигей). В перигее Луна на 40000 км ближе к Земле, чем в апогее. Единственную попытку посадки, когда Луна была в апогее, пришлось прервать. Воздействие Луны на растения, когда она движется прочь от Земли, можно сравнить со временем в кругообороте года. Когда Земля в афелии, т. е. во времена Иоанна, растения стремятся к стрелкованию. Так, воздействие апогея может ещё быть относительно благоприятным для семенных растений, но для посева листовых растений оно является исключительно неподходящим. Морковь, высеянная в такие дни, легко одревесневает. Единственное растение, отчасти положительно реагирующее на апогей, это картофель.

Перигей, который мы можем сравнить с воздействием глубокой зимы, когда Земля в перигелии (особенно близко к Солнцу), воздействует по-иному. Если мы в этот день готовим гряды и высеем, семена плохо всходят. Растения испытывают затруднения и задержки в росте; они сильно подвержены поражению вредителями и болезнями. Семена, полученные от таких растений, имеют плохую всхожесть. Если дни апогея обычно ясные, безоблачные, то день перигея чаще всего пасмурный, гнетущий, дождливый. Воздействие перигея продолжается один день. Если же перигей приходится на день, когда Луна перед одним из созвездий, передающих корневой импульс, то воздействие продолжается два дня. Растение про-

являет свою жизнь в гармоническом формировании своего облика между Землей и Солнцем. Корнями оно устремляется к своей земной части, а надземной частью отдается Солнцу. Эта гармония изменяется под действием сил перигея и апогея. Изменения можно отчетливо проследить и в последующие годы в опытах с семенами, полученными от растений, которые были посеяны в апогей или в перигей.

Растения, посеянные в апогей, отводятся от стремления к земле; в то время как растениям, высеянными в перигей, по-настоящему не удается правильным образом войти в свой собственный солнечный импульс. Теперь был вопрос: выявить опытным путем, в какой степени можно преодолеть эти препятствия, используя биодинамические препараты для опрыскивания. Исчезнет ли при применении препаратов негативное воздействие Луны? В результате опытов этого не было установлено. Скорее подтвердился давно известный факт, что препараты роговой навоз и роговой кремний поддерживают космическое воздействие дня и способствуют или препятствуют растению в космической ситуации, действующей во время применения препарата.

в) Узлы и затмения

Следующими ритмически повторяющимися констелляциями являются так называемые узлы. Узлы оказывают сильное негативное воздействие на рост растений. Орбиты всех планет проходят перед одними и теми же созвездиями – перед зодиакальными созвездиями. Отклонения орбит расходятся так, что при взгляде с Земли возникают пересечения. Такое положение называется узлом. Если, например, Солнце находится в точке пересечения с орбитой Луны и Луна в этот день проходит мимо Солнца, то мы имеем солнечное затмение. Если же Солнце и Луна одновременно находятся в узле, но в оппозиции 180° друг друга, тогда на Луну падает тень Земли – мы имеем лунное затмение.

ПРОДОЛЖЕНИЕ НА СТР. 11

ПРОДОЛЖЕНИЕ.
НАЧАЛО НА СТР. 10

Растения в отношении к космическим ритмам

Посев, а также посадка, предпринятые в такие часы, чаще всего приносят изменения в общий облик растений; даже если лишь планета или Луна стоят в узле и в это время проводится посев, то нужно ожидать нарушений в росте. В наших многолетних опытах, касающихся этого вопроса, в 80% узловых дней создавались препятствия росту растений; таким образом, кажется целесообразным избегать время узлов для проведения растениеводческих работ. Поэтому такое время учитывается в календаре "Посевные дни".

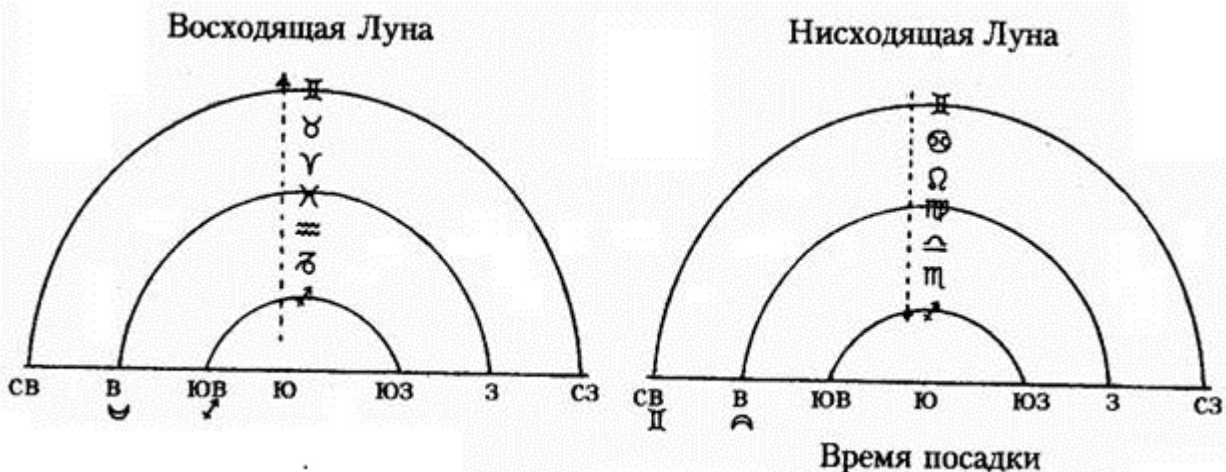
Неоднократно наблюдалось сильное негативное воздействие на рост растений, посеянных в дни, когда Меркурий, Венера или Марс пересекает эклиптику, а также когда Луна покрывает одну из планет. Последствия этого не всегда значительно проявляются уже в первый год. Если же провести сравнительную оценку полученного урожая по хранению, то такие плоды начинают быстро портиться, гнить; у них плохое качество. Если же от таких растений получены семена для посева на следующий год, то они обладают плохими посевными качествами; иногда семена совершенно не прорастают. Такое воздействие мы неоднократно наблюдали и при покрытиях Урана. Результаты, полученные во время солнечных и лунных затмений, наблюдались в опытах и при подобных конstellляциях планет. При этом постоянно подтверждалось, что покрытия планет или прохождение одной планеты мимо другой, когда почти

происходит покрытие, воздействуют подобным образом, как покрытия Луны, Солнца и узлы. Мы продолжали поиск конstellляций, препятствующих развитию растений, и обнаружили один новый аспект, который не был еще исследован. Через две недели после солнечного затмения, когда Луна стоит в положении 1800 против Солнца (в полнолуние), происходит затмение Луны, если его не было за две недели до солнечного затмения. Это происходит, так как Луна и Солнце располагаются на одном уровне, причем Земля оказывается между ними, и тень Земли падает на Луну. Таким же образом случается и с планетами. Это означает, однако, что перерыв в воздействии планет происходит не только тогда, когда они покрываются, но и тогда, когда они находятся вблизи от узла в оппозиции (т. е. Земля между планетами). Можно ли здесь говорить о действии тени Земли, еще не ясно. Хотелось еще раз подчеркнуть, что влияние покрытий выявляется через обработку почвы, посев, работы по уходу за растениями; так же, как и влияние позитивных космических сил, которые импульсируют рост, улучшают здоровье растений, повышают урожайность. При только что описанных явлениях происходит негативное воздействие. Даже уборка урожая в такое время ведет к плохой лежкости при хранении; а при уборке семян – к пониженной всхожести и способности к росту.

г) Восходящие и нисходящие движения планет

Эти ритмы не нужно смешивать с перигеем и апогеем, с нарастающей и убывающей Луной. Для лучшего понимания рассмотрим солнечный кругооборот года. В рождественское время Солнце находится в наиболее глубокой точке своей орбиты перед созвездием Стрельца. В своём движении оно описывает плоские дуги над южным небом. Место восхода Солнца располагается на юго-востоке, заката – на юго-западе. Вскоре после нового года Солнце становится восходящим. Каждый день его дуга поднимается несколько выше на южном небе. Утренний восход перемещается день ото дня к востоку, а закат – к западу. Солнце дольше стоит над горизонтом, дни, таким образом, становятся длиннее. Ко времени равноденствия продолжительность дня составляет 12 часов, продолжительность ночи также 12 часов. Солнце достигает на южном небе своей средней высоты. Это – начало весны. Лишь ко времени Иоанна (начало лета) Солнце достигает своей высшей точки, находясь при этом перед созвездием Близнецов. До достижения наивысшей точки орбит Солнце является восходящим. Место восхода перемещается дальше на северо-восток. Солнце проходит по небу по длинной дуге и закатывается на северо-западе.

ПРОДОЛЖЕНИЕ НА СТР. 12



На этом рисунке точка восхода отмечена в восточной стороне неба, высшая точка пути – на юге и точка захода на западной стороне.

Растения в отношении к космическим ритмам

ПРОДОЛЖЕНИЕ. НАЧАЛО НА СТР. 10-11

Таким образом Солнце является восходящим одну половину года, во второй же половине дуги становятся нисходящими, пока оно не достигает снова наиболее глубокой точки своей орбиты, находясь при этом перед созвездием Стрельца. Но так происходит не только с Солнцем. Этой же закономерности подчиняются все планеты. Половину времени обращения они являются восходящими, другую половину – нисходящими. Период обращения Сатурна – 30 лет. 15 лет Сатурн – восходящий, 15 лет – нисходящий. Период обращения Юпитера – 12 лет. Из них 6 лет – Юпитер восходящий и 6 лет – нисходящий. Всегда, когда планеты проходят перед созвездиями Стрельца, Козерога, Водолея, Рыб, Овна и Тельца, они являются восходящими, а когда проходят перед созвездиями Близнецов, Рака, Льва, Девы, Весов и Скорпиона – нисходящими. Соответственно этому перемещаются и места восхода-заката и высоты траекторий, как это можно видеть из ниже приведенного рисунка.

Придя в самую глубокую точку своей орбиты перед регионом

Стрельца, Луна становится восходящей. Ежедневно она описывает на небе несколько большую дугу. Место восхода смещается в направлении северо-востока, заката – в направлении северо-запада. Восходящую Луну не следует смешивать с растущей Луной.

Во всё время восходящей Луны усиливается подъем соков в растениях (соки сильнее движутся вверх). Верхняя часть растения наполняется соками и силой. Такое время благоприятно для срезки черенков и для прививки. Здесь также можно усилить эффект, используя находящиеся в этом временном промежутке плодовые дни; а для цветочных растений – дни цветка. То же самое касается и по проведению работ по прививке. Фрукты, убранные в это время, дольше остаются в хранилище свежими и сочными. Это время подходит и для рубки новогодней ёлки – она дольше сохраняет иглы; самый же приятный аромат исходит от деревьев, срубленных в цветочные дни.

Когда Луна достигает высшей точки своей орбиты перед регионом Близнецов, она становится

нисходящей. Ее дуги на южном небе становятся с каждым днем ниже, место восхода смещается к юго-востоку, заката – к юго-западу. В южном полушарии эти отношения обратные.

Под посевом мы понимаем момент времени, когда мы кладем семена в почву. Если же мы переносим растение с одного места в другое, тогда мы говорим о пересадке. Это происходит, когда молодые растения переносятся из защищенного места на окончательное место своего произрастания или когда садовник пересаживает молодые растения, может быть даже неоднократно, для усиления развития корней (фруктовые, горшечные культуры, культуры для живой изгороди). Для этого мы выбираем время нисходящей Луны, которую не следует путать со световыми фазами убывающей Луны.

В период “времени посадки” растения хорошо укореняются и быстро привыкают к новому месту. Этот импульс можно усилить для конкретного вида растений, выбирая в течение времени посадки для листовых растений – дни листа (Рак или Скорпион); для корневых растений – дни корня (Дева); для плодовых (огурцы, томаты) – дни плода (Лев). При этом наряду с импульсом укоренения достигается еще и содействие типу растения.

ОКОНЧАНИЕ НА СТР. 13

Вальдорфский детский сад г. Иркутска

ПРИГЛАШАЕТ В СЕМЕЙНЫЙ КЛУБ РОДИТЕЛЕЙ И ДЕТЕЙ:

- группа «Ягодка» (1 – 2)

- группа «Светлячок» (2 – 5)

Запись по телефону: 76 – 11 – 21; 56 – 02 – 72.

Открытие сезона клуба в октябре.

Сайт: www.deti-pokrova.ru

Мы располагаемся в большом деревянном доме. В доме две печи. Живой огонь и естественная обстановка окружения умиротворяет и располагает к творчеству, наблюдению, подражанию. Мы вместе заняты приготовлением пищи, работой в саду, рукоделием, живописью, музыкой и пением. Особая культура проведения праздников года, созвучный с природой ритм, умелая организация пространства позволяют создать уют и теплое настроение, благоприятную среду.

ПРИХОДИТЕ, ЖДЕМ ВАС!



ОКОНЧАНИЕ.
НАЧАЛО НА СТР. 10-12

Растения в отношении к космическим ритмам

В этот промежуток времени поднятие соков вверх в растениях незначительно, поэтому рекомендуется проводить обрезку и формирования деревьев, подрезку живых изгородей, заготовку деловой древесины, а также удобрение лугов, пастбищ и плодово-ягодных насаждений.

Время посадки

Подобным же образом, как для Солнца и планет, действует эта закономерность и для Луны. Период обращения Луны вокруг Земли составляет 27 дней. Когда Луна достигает наиболее глубокой точки своей орбиты перед регионом Стрельца, она становится восходящей. Ежедневно ее траектория проходит по все более высокой дуге над горизонтом вне зависимости от световой фазы. Придя через неполные 14 дней в наивысшую точку орбиты перед регионом Близнецов, Луна становится нисходящей. Во время нисходящей Луны потоки сил и соков сильнее идут в

нижнюю часть растения. Растение ориентируется к Земле. Если в это время пересадить растение на другое место, то начинают быстро образовываться новые корни и связываться с землей. Эта тенденция проявляется при пересадке, но не при посеве. Это время мы рекомендуем как "время посадки". Оно хорошо подходит также для удобрения лугов и пастбищ, внесения зеленого удобрения. Черенки кустарников, посаженные в это время, быстро укореняются. В соответствующее время года "время посадки" подходит для заготовки деловой древесины. Растения корневого типа, убранные в течение "времени посадки", дольше остаются свежими.

При пересадке растений можно использовать совпадение благоприятных ритмов, достигая этим улучшения развития. Так для пересадки томатов можно выбрать дни, которые, находясь в пределах

"времени посадки", способствуют формированию плодового типа - это дни Льва. Для пересадки салата и различных видов капуст выбрать листовые дни времени посадки - это дни Рака и Скорпиона. Для цветковых растений подходят в этом смысле дни Близнецов и Весов. Мы часто обращаем внимание на прекрасную возможность постоянно иметь в комнате цветущие розы. Для этого нужно купить простые, не слишком селекционно продвинутые розы (срезанными) и после того, как они отцветут, воткнуть в виде черенков в горшки, выбрав для этого дни Близнецов. Таким образом происходит поддержка импульса укоренения и цветения. Важно, чтобы в первые дни почва была хорошо увлажненной.

Так как во время посадки прилив соков в верхнюю часть растения слабее, это время подходит для обрезки деревьев, подрезки живой изгороди.

Наши представители

✉ г. Ангарск (Иркутская обл.), Секция БД земледелия при клубе «Надежда». Адрес клуба: ДК «Современник». Людмила Ивановна Ермакова

✉ г. Шелехов (Иркутская обл.), магазин «Берёзка», 2 этаж. Альбина Петрова, тел. 89647520559

✉ г. Ухта (респ. Коми), клуб «Биодинамика». Мария Васильевна Бочкарёва

✉ г. Усть-Кут (Иркутская обл.). Клуб «Гармония-2». Ольга Владимировна Корчун.

✉ г. Пермь (Пермская обл.). Клуб садоводов. Валентина Николаевна Копылова. ele25705110@yandex.ru.

✉ г. Томск (Томская обл.), Центр природного земледелия «Сияние». Евгений Александрович Анохин, тел. сот. (для томичей) 22-39-31, для других +7-903-955-3931. Адрес магазина в Томске: пер. Карповский, 6. E-mail: vedena@inbox.ru

✉ г. Воронеж (Воронежская обл.), Клуб органического земледелия. Наталья Михайловна Белова, тел. дом. (4732) 25-33-97, сот. (4732) 94-24-00

✉ п. Чунский (Иркутская обл.). Адрес клуба: ул. Ленина, Центральная библиотека, тел.: (8 395 67) 2-11-70. Сбор в последнее вс месяца зимой, последний пн месяца летом.

Шамшур Любовь Николаевна, тел. 89085453377.

✉ г. Орёл (Орловская обл.). Приходко Геннадий. Сайт в Интернете: www.rodnoe.org; E-mail: rainbow@orel.ru; т.: (4862) 47 16 63; 8 960 650 7080.

✉ г. Санкт-Петербург. Владимир Иванович Никитин, e-mail: nikitinOZ@yandex.ru.

Также БД объединения имеются в СЛЕДУЮЩИХ ГОРОДАХ:

✉ г. Каменск-Уральский, Свердловская обл.

✉ г. Калининград, Калинингр. обл.

✉ г. Санкт-Петербург

✉ г. Н. Тагил, Свердловская обл.

✉ г. Якутск, респ. Саха

✉ г. Оса, Пермская обл.

✉ г. Курск, Курская обл.

и другие.

ПОДРОБНАЯ АНКЕТА:

- Название объединения
- Адрес, телефон
- E-mail, www
- Сколько лет занимаетесь БД
- ИОФ представителя, тел.
- Кратко о деятельности БД объединения (тем, кто связывается с нами впервые)

Дорогие единомышленники! Оставьте свои координаты, многим людям в одном населённом пункте важно найти друг друга!

Срезка черенков и прививочные работы

Подобным образом, как во время нисходящей Луны растение становится активным в корневой области, во время восхождения оно больше живет в своем окружении. Силы и соки стремятся вверх, на периферию. Фрукты, убранные в это время, дольше сохраняются свежими в хранилище. Рождественская елка, срубленная в этот период, медленнее опадает и дольше сохраняет свой запах. Для заготовки же деловой древесины это время не подходит. Если же в это время срезать привойные черенки и привить их, в обоих случаях используя дни плода (для плодовых деревьев), то деревья отблагодарят здоровым ростом и лучшими урожаями.

Ход дня

Как уже было вкратце сказано, восходящие и нисходящие силы обнаруживаем мы и в течение суток. Ситуация утром и до обеда действует в направлении восходящих лунных сил, послеобеденные и вечерние часы больше сходны с нисходящей Луной. Правда, непосредственно полуденные и полуночные часы сюда не входят.

К ВОПРОСУ О ПЧЕЛАХ, ПЧЕЛОВОЖДЕНИИ И МЁДЕ

Очередной летний сезон окончен, пришла пора подводить итоги. В этот раз итоги я буду подводить не огородного «фронта», а по пчёлам. Тем более что уже давно нас спрашивают хоть какие-нибудь советы и рецепты по биодинамическому пчеловодству. Однако если в саду и огороде биодинамика у нас уже давно марширует с парадными флагами и даёт ощутимые визуально и для других органов чувств результаты, то с пчеловодством биодинамическим мы пока ещё только начинающие. Почти нет БД литературы по пчеловодству, и хотя Р. Штайнер дал целый курс касательно пчёл и много интересного открыл нам в этом направлении (на русском языке лекции изданы в 2003 г.), дальнейшие работы по пчеловодству среди биодинамиков как-то обошли нас стороной. В плане пчёл мы имеем только немногочисленные размышления и указания Марии Тун в календаре «Посевные дни» и весьма экстравагантные представления о пчёлах итальянского гомеодинамика Энцо Настати. Однако, мы с энтузиазмом взялись за пчеловодство 11 лет назад, предполагая здесь множество удивительных открытий, ведь каждый отдельно взятый пчеловод, а тем более успешный пчеловод, он, по сути, — изобретатель и первооткрыватель самых разнообразных приёмов, технических новинок и поневоле уникальный исследователь жизни этих удивительных созданий — пчёл, основывающийся на своём практическом опыте.

Биодинамика и пчёлы

Когда мы начинали работать с пчёлами, то предполагалось, что пчелы будут отдельно от основной жизни и не будут мешать нам познавать природу растений и животных через биодинамику, а мы за это время, накопив опыт общения с ними, постепенно разовьем пасаку. «Мирное сосуществование» затянулось почти на 8 лет. Пчёлы сразу проявили себя с лучшей стороны, послушно вели себя в плодовые дни и агрессивно защищались в листовые, нападали на всё, что движется, в неблагоприятное время и перед дождем или сменой погоды, или при отборе у них мёда в период, когда цветов

было мало в природе. Они исправно давали нам в первые годы достаточно мёда, чтобы мы смогли почти отказаться от использования сахара в питании. Это нас устраивало, и никаких особых изменений в своём пчеловодческом направлении производить мы пока не хотели — «некогда» было. Любые авральные работы с пчелами, типа роев, для нас были целой эпопеей с лазанием по деревьям, гонкой по пересечённой местности за улетающими роями и желанием поскорее закончить эти не очень желаемые процедуры. Да и необходимость лезть в гнездо была сродни зубной боли — самая жара, дел по горло, а тут надо напяливать на себя скафандр космонавта и, обливаясь потом, подвергать опасности ужаления, тормоза улей. Подлинного понимания природы пчёл, их семей и творческой работы с ними в первые годы не возникало. Мы лишь осторожно присматривались к ним, иногда испытывая те или иные приёмы с биодинамическим уклоном.

В мире много биодинамиков-экспериментаторов, которые испытывают на пчёлах различные методы для повышения устойчивости к болезням, вредителям (в т.ч. самому опасному — клещу варроа), для упрощения работы с ними, для увеличения пчёлами приноса мёда и пыльцы, улучшения качества мёда и др. Мы как-то взяли на вооружение метод одного американца по улучшению состояния семей на пасеке летом и разместили для этого рядом с ульями трубку с некоторыми БД препаратами в начале сезона. Пчёлы действительно хорошо работали и принесли много мёда, но осенью, когда мы пришли посмотреть их состояние перед зимовкой, то 3 из 4 ульев стояли пустыми — пчёлы с них слетели по неизвестным нам причинам. Осенний слёт пчёл — явление довольно известное, но причины его не всегда ясны. В данном же случае мы грешили на действие БД трубки, которая могла давать своей энергетикой повышенную активность для пчёл, которая и не позволила им усидеть на месте, а отправила на поиски лучшей жизни. Хотя так до конца и не ясно, в чём была причина слёта, и тем более, осенью — практически на верную смерть, ведь в это время почти ничего не

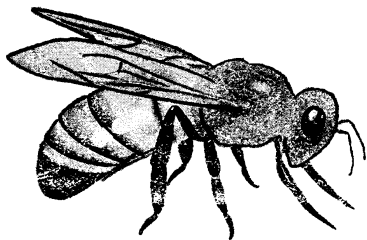
цветёт и как зимовать без корма...?

Что касается процедур, полезных для пчёл, то здесь мы регулярно проводим опрыскивание навозным препаратом 500, кремниевым препаратом 501 и бочковым компостом местность вокруг ульев, а также частично лугов вокруг огорода. Хотя тщательных наблюдений и не проводили по действию такого рода опрыскиваний. Если бы можно было сравнить мёд с этих мест и с других — не опрысканных, чтобы найти отличия, но это практически невозможно, т.к. мёд почти всегда разный, — слишком много условий влияет на его формирование в улье.

Вместе с биодинамическими методами мы используем и энергетические. В чём они заключаются? Мы заметили, что иногда, особенно когда нужно проводить серьёзную перетряску семьи, плодовый или другой благоприятный день по календарю не срабатывает, и пчёлы злятся и атакуют, мешая продуктивной работе с ними. Как-то перед одной из таких работ я удалился в лес и в хорошем, расслабленном состоянии попробовал «поговорить» с пчелами, объяснить им причины нашего вмешательства и возможные результаты. Удалось. Работа прошла на отлично, и с тех пор мы к работе по срокам календаря добавляем ещё и «беседу-договор», а иногда и не придерживаемся календаря, когда погода может помешать — просто путём предварительных «переговоров» решаем необходимые задачи. Что значит «поговорить»? Об этом уже не раз писалось на страницах нашей газеты, и этот метод достаточно хорошо известен. Если я не скептичен, нахожусь в расслабленном состоянии, в хорошем расположении духа и в любви к жизни, у меня повышается общая чувствительность к миру, и я могу вести «беседу» с ним. Это не имеет отношения к шизофрении, т.к. с помощью беседы я решаю те задачи, которые мне трудно или почти невозможно решить только мышлением, без подключения чувств. Кстати, можно беседовать и с помощью мятника или рамки, некоторые пчеловоды используют сии предметы на своих пасеках.

ПРОДОЛЖЕНИЕ НА СТР. 15

ПРОДОЛЖЕНИЕ.
НАЧАЛО НА СТР. 14



К энергетическим методам можно отнести и наше взаимодействие с пчелиным роем, когда он вылетел из улья и собирается привиться где-нибудь на дереве. Можно мысленно направлять рой на то дерево или на то место на дереве, которое меня устраивает, например, пониже, чтобы можно было легко его снять, или чтобы пчёлы привились на рамку на шесте, который мы держим. Этот метод, кстати, помог нам быть более спокойными в отношении роения пчел, не волноваться, а уверенно действовать в данной ситуации.

Засахаривание мёда

Вообще, в отличие от работы с растениями и почвой, при общении с пчёлами возникает больше вопросов, чем ответов. Например, большинство людей почему-то считают, что засахаренный мёд – это плохо, это пчёл кормили сахаром, он проявляется в мёде, и ценности такой мёд не имеет. Для нас этот вопрос тоже до конца не решён. Всё время мы наблюдали за своим мёдом – как он себя ведёт, и обнаружили, что раннелетний мёд очень редко кристаллизуется (правильно говорить не «засахаривается», а «кристаллизуется»), и мы его обычно оставляем пчёлам на зимнюю и весеннюю подкормку. Кристаллизуется мёд июльский и августовский, когда в лесу и на лугах цветёт много сложноцветных – скерда, соссюрея, ястребинка, подсолнечник, а также посевные культуры – гречиха и донник. Кристаллизуется мёд также от крестоцветных – капуста, сурепок, рапса и т.п. Как-то один год стоял сухой и жаркий июнь, и всё цвело и пахло. Пчелы весь основной взятки принесли в это время, а в июле задождило, и они почти не работали. Так вот именно в этот год мёд не кристаллизовался вообще, и к следующему лету у нас в банках ещё оставался густой, но не кристаллизованный мёд.

В то же время, зная такую «особенную» страсть людей к жидкому мёду, наиболее предприимчивые торговцы и некоторые пчеловоды

К ВОПРОСУ О ПЧЕЛАХ, ПЧЕЛОВОЖДЕНИИ И МЕДЕ

проводят с севшим (закристаллизованным) мёдом определённые операции, в результате которых он становится на время продажи или надолго жидким. Такой товар идёт на ура! Однако такие процедуры, чаще всего это нагревание до высоких температур, не способствуют сохранению высоких лечебных и потребительских качеств мёда, и он, увы, становится просто сладким продуктом, приближаясь по свойствам к сахару. Как-то в бане, где мы вели откачку, осталось немного мёда в бачке – он постепенно стекал с воска, а в это время баню кто-то хорошо прококегарил, чтобы попариться. Когда пришли забрать этот отфильтрованный мёд, то воск весь расплавился и лежал вместе с густым мёдом внизу бачка. Надо полагать, что температура воздуха была хорошей, если учесть, что воск начинает плавиться при +62 С, а для мёда нежелательно превышать 40 С. Пользуясь случаем, я продегустировал такой мёд, и он мне откровенно не понравился. Он резко отличался по вкусу от того, что мы качали вчера, исчезло во вкусе что-то такое, пикантное что ли, и появился какой-то другой, не очень приятный привкус.

Теперь о том, что пишут о процессе кристаллизации в литературе.

Садкой, или кристаллизацией мёда, называется процесс выпадения кристаллов, т.е. переход мёда из жидкого состояния в твёрдое. Качества мёда при этом не изменяются и не ухудшаются. Скорость кристаллизации мёда зависит как от ботанического состава растений, с которых он собран, так и от температуры окружающего воздуха и состава сотов...

Кристаллизуется мёд через несколько месяцев после его откачки. Почти все натуральные мёды осенью и зимой находятся в закристаллизовавшемся состоянии. Исключение составляет мёд с некоторых растений. Если зимой мёд будет жидким, то это свидетельствует о фальсификации его или сильном прогревании. (Справочник по пчеловодству. И.Л.Буренин, Г.А.Котова).

Основным фактором, влияющим на процесс кристаллизации, является концентрация са-

харов, их природа (вид) и структура. В процессе кристаллизации фруктоза сохраняет жидкое состояние; кристаллизующими элементами являются глюкоза и сахароза. Чем больше фруктозы содержит мёд, тем более продолжительное время он остаётся жидким. Кристаллизация мёда замедляется также от входящих в его состав протеинов, растительных клеев и при повышенном проценте декстрина. Быстрая кристаллизация наблюдается при присутствии в мёде мелецитозы. Процент примесей (особенно минеральных) оказывает большое влияние на продолжительность процесса кристаллизации мёда. Упомянутые выше факторы оказывают влияние не только на интенсивность кристаллизации, но и на её суцность. Кристаллизация мёда указывает на его доброкачественность.

Густота мёда также является важным признаком его хорошего качества. Удельный вес мёда колеблется между 1,420—1,440. Один литр мёда весит 1,420 кг. При -36 С мёд замерзает, и его объём уменьшается на 10%, а при нагревании — расширяется, причем при +27 С объём его увеличивается. Закристаллизовавшийся мёд при температуре 35 С или помещённый в сосуд с горячей водой при 50 С постепенно превращается в жидкий мёд. (Мёд и мёдолечение. Младенов, 1969).

С этим вопросом тесно связан и вопрос кормления пчёл сахаром.

Кормление пчёл сахаром

Мы для себя сразу решили, что сахаром пчёл подкармливать не будем – сколько дадут пчелы мёда, столько и возьмём, большую часть им оставим, в том числе и на подкормку весной, а остаток останется нам. Это мы для себя определили как один из базовых принципов экологического (биодинамического) пчеловодства. Ясно, что сахар не является природным продуктом, и в той или иной степени пчёлы удаляются от своего естества и жизнеспособности при интенсивном осеннем или непрерывном кормлении сахарным сиропом.

ПРОДОЛЖЕНИЕ
НА СТР. 16

К ВОПРОСУ О ПЧЕЛАХ, ПЧЕЛОВОЖДЕНИИ И МЕДЕ

ПРОДОЛЖЕНИЕ. НАЧАЛО НА СТР. 14-15

Старый иркутский пчеловод, у которого мы покупали оборудование с его пасеки, нам так прямо и заявил: «Что бы ни говорили пчеловоды по поводу кормления сахаром, как бы ни оправдывали себя, а в основе всё равно лежит желание денег, ведь цена сахара в 10 раз меньше цены мёда, кто ж откажется заменить часть рамок с мёдом на зиму сахарным сиропом, продать их и заработать». И мы жёстко придерживались этой позиции всё время нашей работы с пчёлами.

Но со временем интересно стало, есть ли какие-то еще причины закармливания пчёл в зиму сахаром, кроме материальной выгоды? И я постепенно знакомился с опытом разных пчеловодов. Оказалось, что есть одна причина и довольно веская. Дело в том, что, когда в природе цветёт мало медоносов, или они в результате холодных ночей выделяют мало нектара, пчёлы начинают собирать так называемую падь, т.е. сладкие выделения-испражнения тли и выделения сладкого сока у некоторых растений. Они всё это преобразуют в падевый мёд, который человеку годится в питание, но для зимовки пчёл совершенно не пригоден, т.к. вызывает у них понос и гибель. Один известный томский пчеловод Д.Т. Найчуков более 20 лет кормил пчёл только мёдом, пока не случился падевый год, и 2/3 его пасеки не погибло, а остальные семьи вышли из зимовки сильно ослабленными. После этого он перешёл на кормление сахаром. По той же причине зима 2002 года для пчеловодства России, особенно её Европейской части, была губительна – местами не перезимовали целые большие пасеки по 100 и больше пчелосемей, как будто мор прошёл по стране. И в основном у тех, кто не кормил сахарным или медово-сахарным сиропом или халатно к этому отнёсся.

К пчелиному мору зимой можно отнести также и оставление рамок с кристаллизованным мёдом. Мёд с некоторых растений кристаллизуется крупными кристаллами, а их-то взять ротовой аппарат у пчел и не предназначен, и получается, что при наличии мёда в улье пчелы погибают от голода. За всем этим надо очень внима-

тельно следить, и в некоторых случаях сахарный сироп действительно является спасением для пчёл. Я, конечно, понимаю пчеловодов, которые хотят зарабатывать на пчёлах и жить достойно, особенно в нашей бедной стране. Я также понимаю и другую крайность – тех пчеловодов-новаторов, которые считают, что пчеловодство должно быть естественным, т.е. не нужно вмешиваться в жизнь пчёл, пусть они сами регулируют свою жизнь. Погибли пчёлы, считают они, – это естественно, на то в природе и существует естественный отбор, значит, следующие, которые покупает пчеловод взамен своих погибших, будут устойчивее. Однако, как мы понимаем, это – крайности, ведущие каждая к своему определённому тупику. Сахарные пчелы постепенно деградируют, как и их мёд, а пчёлы, оставленные без опеки пчеловода – просто разлетаются роями, или тоже деградируют, точнее, дичают, не стремясь выполнять свою основную функцию, ради которой человек их содержит – не дают в достаточном количестве мёда.

В общем, сахаром мы так и не стали кормить своих пчёл, однако в крайних случаях не исключаем для себя такую возможность.

В каком улье держать пчёл?

Может быть, этот вопрос и не имеет отношения к биодинамике, но в пчеловодстве от него никуда не уйти. С одной стороны, пчёлам, что называется, «по барабану» где жить, ведь когда они улетают роями, то пристраиваются и живут в самых невероятных местах – в бетоне, в металлической кровле брошенных зданий, на электрических столбах, в пнях, в пустых коробках и т.п. Дупла деревьев, пригодные в качестве их жилища, с которыми обычно ассоциируются пчёлы, в настоящее время найти становится практически невозможно, особенно в нашей местности, поскольку больших и старых деревьев, где могут быть дупла, в лесу почти не осталось, а за теми, что ещё стоят, идёт настоящая охота со стороны черных лесорубов. Получается, что человек практически уничтожил природную среду обитания пчёл, поэтому, чтобы не допустить исчезновения пчёл как вида, нам следует позаботиться о таком жи-

лище пчёл, чтобы они могли себя чувствовать в нём удобно и не испытывать стресса из-за несоответствия дома их природным привычкам.

В этом направлении творческая мысль учёных и пчеловодов-практиков работает не одно столетие, и почти столько же времени идёт спор среди тех и других о том, какой дом для пчел самый-самый. Чаще всего начинающий пчеловод, начитавшись литературы и отзывов тех или иных пчеловодов-новаторов о своих достижениях, начинает испытывать у себя самые различные типы ульев, колод, дуплянок, чтобы совместить две разнонаправленных задачи – и мёд получить, и труда чтобы меньше было. (Для справки: улья – это домики, где можно ставить сменные рамки, т.е. управлять процессом вождения пчёл в течение всего активного сезона; колоды и дуплянки – это неразъёмные домики, чаще всего круглой формы, из цельного куска дерева, выдолбленные изнутри, с крышкой и дном или из соломы и др. материалов, работа с которыми ведётся только осенью или весной при отборе мёда).

Как сказал по этому поводу один современный пчеловод на башкирском форуме в Интернете:

Вот ведь как устроены пчеловоды: каждый сам должен пройти в принципе один и тот же путь (поиск самого медового улья, суперпороды, своей зимовки и т. д.). Сам прошел через это: одних ульев – каких только нет на пасеке: от лежаков до многокорпусных. Со временем понял, что мёд делает не тип улья, а здоровая семья, подведённая сильной и в рабочем состоянии к взятку, медоносная база и погода. Хоть в сундуке будет сидеть – все равно натаскает...

Конечно, такого поиска не избежали и мы в своей работе. Особенности наша в том, что различные типы ульев у меня были в основном в голове – до материального воплощения они не доходили – как всегда не хватало времени. Может быть, это и хорошо, со временем пришло примерно такое же понимание, как и у вышеупомянутого пчеловода. Не важно, какой улей – лежак, т.е. длинный; стояк – т.е. узкий вертикальный; либо квадратный и широкий, либо круглый как колода, либо на сдвоенную рамку, либо малоформатный облегченный, либо пенопластовый лёгкий, либо осветленный, либо кассетно-павильонный.

ПРОДОЛЖЕНИЕ НА СТР. 17

ПРОДОЛЖЕНИЕ.
НАЧАЛО НА СТР. 14-16

К ВОПРОСУ О ПЧЕЛАХ, ПЧЕЛОВОЖДЕНИИ И МЕДЕ

Если исходить из основных законов Вселенной, то, согласно одному из них, улья на самом деле решают две основные задачи: задачу пчеловода и задачу пчелосемьи. Если я озбочусь только задачами пчеловода, то улей у меня будет суперлёгкий и суперудобный, в котором пчёлы будут давать много мёда и т.п. В этом случае у меня может страдать как качество мёда, так и качество самих пчёл. Если же я буду исходить в своих действиях лишь из заботы о пчёлах, тогда мой улей может быть из экологических материалов и, скорее всего, по форме ближе к колоде, в которой (я буду так считать) пчёлам наиболее комфортно и естественно жить. В этом случае, буду страдать я, как пчеловод, т.к. нарушится баланс между мною как пчеловодом и пчёлами, как домашними животными, между работой и заботой и приносимым пчёлами продуктом, ведь пчёлы могут просто не запасти на зиму достаточно корма.

Следует понимать, что мы – люди – здесь выступаем не только и не столько как противоположности с пчёлами, которые нужно уравновесить мудрым центральным решением. В большей степени речь нужно вести о том, что пчеловодство, пчеловодение – это многофакторное явление, связанное и зависящее от множества условий, и в соответствие с этим, каждый раз нужно поступать, исходя из этих условий. И лучше, конечно, предугадывать, предполагать, предупреждать наступление этих условий, а не идти следом за ними. Кстати, если вы помните, одними из основных в биодинамике являются как раз предупредительные меры, например, предупреждение заболеваний растений или животных, а не срочное исправление уже наступившей критической ситуации.

Поэтому сейчас я не очень заморачиваюсь поиском нужной конструкции улья и имею в основном два типа – лежаки на 16 рамок и даданы 12-рамочные, которые я, естественно, пытаюсь немного совершенствовать под самые различные задачи и условия, например, для омоложения пасеки или для выведения качественных и сильных пчелосемей.

Как ухаживать – водить или предоставлять им свободу

С вопросом об ульях неизбежно встает вопрос о том, как вести себя

с пчёлами, как за ними ухаживать. В принципе, выше я уже почти ответил на этот вопрос. В своё время нам пришлось проходить все стадии общения – от почти полного нейтралитета по отношению к пчёлам до почти непрерывного взаимодействия с ними весь летний сезон. Когда мы держали домашнюю скотинку, этот же вопрос постоянно витал в наших отношениях, мы экспериментировали и поняли, что нельзя домашним животным давать свободу действий, она должна быть регулируема нами. В силу эволюционных причин, они не совсем развиты так, как человек, и сознание их находится на уровне групповой души, а в жизни преобладают инстинкты. Кстати, у многих людей, если приглядеться, инстинкты тоже могут затмевать их сознание, управляя человеком, как марионеткой – они в этом ничем от животных не отличаются.

Так вот, если я с животными веду себя, как с людьми, поднимая их на свой, человеческий уровень, «очеловечивая» их поступки и не оставляя им возможность для проявления своих собственных качеств, они чаще всего не понимают этого и действуют все равно на основании инстинктов, приводя меня в состояние недовольства и раздражения своей «бестолковостью». Естественно, необходимо знать их биологию и психологию, точнее, этологию (этология – наука о поведении животных), чтобы разговаривать с ними на их языке, но в то же время не упускать возможности для их развития, общаться с ними так, чтобы они могли понимать человека и подтягиваться, постепенно эволюционируя. Эта истина хорошо известна всем, кто держит животных, здесь я её применяю для объяснения построения наших взаимоотношений с пчёлами.

Когда мы пчелам предоставляли возможность самим решать свою судьбу, они вели себя совершенно по-разному в зависимости от погоды, космосу и инстинктам. Они не упирались в заготовку мёда на зиму, зато норовили размножиться, т.е. разроиться и улететь. Болезни и вредители начинали их одолевать, и это сильно ослабляло семьи к зиме, в результате чего многие семьи не могли перезимовать и погибали. Если мы контролировали «каждый шаг» развития пчелиной семьи, то результат получали почти такой же. Пчёлам

не нравилось постоянное вмешательство в гнездо, они злились, переставали работать, у них непрерывный стресс превращался в депрессию, в итоге мёда было так же мало и семьи не отличались особой силой и здоровьем.

Если же мы начинали управлять процессом развития семьи, вмешиваясь в гнездо лишь в узловых, критических точках его развития, с целью формирования его (развития) в необходимом нам и семье направлении, то нужный нам и, естественно, им результат вполне мог получиться, даже несмотря на неблагоприятные погодные условия или вспышки численности вредителей пчёл или болезней. Эта схема взаимодействия с пчёлами, по сути, идеальный вариант для многих пчеловодов, и они стремятся осуществить её на практике, но у каждого находится масса причин и условий, которые не позволяют добиться такого идеала.

Если говорить конкретно, то задача раскладывается следующим образом. Пчёлы дают много продукции, когда семья вышла из зимовки без особых потерь и к главному взятку, т.е. времени наибольшего цветения медоносов, развилась в большую и сильную и при этом не роилась. (Роение – это отдельная тема, но если коротко, в состоянии роения пчелы перестают работать и все от этого теряют в продукции). В этом случае пчёлы наготовят мёда себе и пчеловоду, подготовят себя к хорошей зимовке, а следовательно, на следующий год.

Задача, на первый взгляд, простая, и в то же время не очень простая, потому что сюда добавляются и другие факторы – порода пчёл, характер семей, настроение пчеловода, наличие взятка в природе в данный момент, необходимость размножения семей и т.д. Например, избежать роения – как очень сильного инстинкта выживания, заложенного природой в течение миллионов лет эволюции – пчеловоду удаётся не всегда и чаще всего путём жёсткого регулирования. А иногда и нет смысла ограничивать их роение, а наоборот, лучше дать им отроиться, а после этого они – две новых семьи – принесут мёда больше, чем если бы это была одна семья.

ОКОНЧАНИЕ
НА СТР. 18

К ВОПРОСУ О ПЧЕЛАХ, ПЧЕЛОВОЖДЕНИИ И МЕДЕ

ОКОНЧАНИЕ. НАЧАЛО НА СТР. 14-16

В общем, как ни крути, а пчеловождение в наших, современных условиях, это в большей степени тонкое искусство взаимоотношений человека и пчёл, отказываться от совершенствования которого обычно обходится дорого и тем и другим.

Экология, мёд и цены

Это тема актуальна для потребителей мёда уже давно, вероятно, уже более 100 лет. Потому что «недобросовестные торговцы» или такие же «пчеловоды» фальсифицировали при продаже мёд почти всегда, и это всегда было известно обществу. Эту проблему освещал даже Р. Штайнер в своих лекциях по пчёлам в 20-х годах.

Сейчас на дворе 21 век, а воз и ныне там, достаточно сходить на рынок или побывать на «фестивале мёда» с низкими ценами, которые стали устраивать предприимчивые ребята. Что делать – это выгодно! К обычной подмене мёда суррогатами, с добавками, отдушками и окраской, в настоящее время добавился и экологически загрязнённый мёд, т.е. тот, что пчелы собирали с полей, интенсивно обрабатываемых химикатами, с посевами генетически модифицированных культур, вблизи грязных промышленных производств, интенсивных автострад или на путях пересечения активных сотовых линий. О том, где такой мёд был собран, обычно стараются не упоминать. А также тот мёд, где для стимуляции работы пчёл или для лечения интенсивно пользовались вредными лекарствами или просто химикатами.

Медовое «искусство», точнее, искусство подделки и переделки мёда за всё время пчеловодства достигло таких высот, что неискушённый обыватель часто и не найдёт разницы во вкусе и запахе между этими мёдами и тем, настоящим, которым заботливо в чистых местах занимаются честные пчеловоды.

Человек же, использующий мёд для лечения или в качестве составляющей для лекарств, быстро обнаружит подмену, т.к. такие «меды» активизируют как минимум аллергические реакции

организма или просто не дают никакого лечебного эффекта, а служат просто «сладким продуктом». Главным же признаком отличия настоящего, или здорового, экологического мёда как раз и является его чётко выраженный целебный, лечебный эффект, который является его непременным атрибутом.

Мёд – это не просто пища, это лекарство, причём высокоэффективное, и для разных лечебных целей применяется мёд с разных природных экосистем. (Я не учитываю здесь индивидуальную непереносимость мёда, которая зависит от самых различных причин).

Любопытно, что другой стороной такой ситуации, другой крайностью становится реклама экологического мёда, с перечислением положительных характеристик производства мёда и, как следствие, с довольно высокими ценами. В газете «Родовая земля» активно рекламируется мёд из колоды, с выдержкой его в колоде по цене 3000 р/кг. Или другой пример, из Интернета:

«Обоснования действительной цены за натуральный мёд:

– Мёд натуральный 100% (не используем добавки и примеси, не применяем сахар для кормления пчёл);

– Целебный мёд, обладает уникальными лечебными свойствами (лечение простудных заболеваний, язвенной болезни, нервной системы, печени, почек, ожогов, повышает потенцию, профилактика онкологии и т.д.);

– Ограниченное количество натурального мёда (за сезон не более 500 литров);

– Экологически чистое место сбора мёда (девственная природа, полезные медоносные растения и деревья, отсутствие заводов и предприятий);

– Натуральный мёд, который сочетает в себе все продукты пчеловодства (пыльца, маточное молочко, прополис, пчелиный яд)».

И цены:

Натуральный мёд 1 литр

5000 р. (1 кг около 3600 р.)

Натуральный мёд в сотах 1 рамка 9000 р.

Натуральный мёд с пчелиной пыльцой (перга) 1 литр 10000 р.

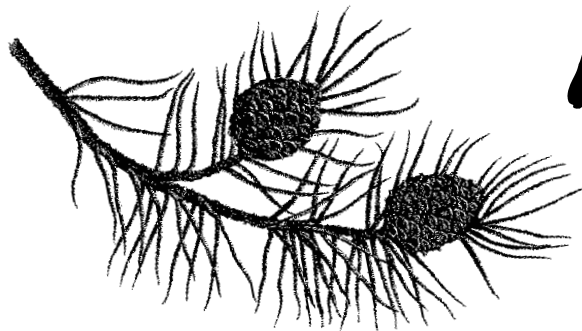
Все вышеперечисленные обоснования – это на самом деле то, что и как, по-моему, должен делать любой, обыкновенный честный пчеловод. Никаких особенных отличий в этих условиях я, например, не нахожу от своего мёда и мёда некоторых пчеловодов, с которыми общался в нашей округе или сообщения которых читал на пчеловодческих форумах в Интернете. Отличие возможно лишь в способе ухода (например, мы применяем некоторые БД приёмы) и в цене. Хотя, возможно, вышеупомянутые пчеловоды находятся в центральных регионах страны вблизи Москвы, и цены там могут быть действительно такие, и покупатель в поисках экологических продуктов готов и платит такие суммы за мёд.

Впрочем, возможно, я чего-то не понимаю в современной экономической ситуации, и пчеловодство просто перешло в одну из форм бизнеса, где товар распределяется по ценовой шкале в соответствии с его рыночной стоимостью, пищевой и целительской ценностью для потребителя и спросом. В любом случае, я считаю, что выбор у покупателя должен быть всегда. Если человек серьёзно болен и ему помогут вылечиться только экологические продукты, в т.ч. мёд, он найдёт любые деньги, чтобы приобрести и такой недешёвый мёд. А если он ограничен в средствах или просто жалко денег, а ему просто хочется мёда, а не сахара, у него должна быть возможность купить недорогой, пусть и сомнительного качества, но всё же мёд.

Между этими двумя крайностями всегда найдётся для остальных лазейка найти хороший мёд хорошего качества по хорошей цене, которая устраивает и продавца-пчеловода и покупателя.

Тема пчеловодства просто огромна, и я здесь коснулся только самых животрепещущих вопросов. Надеюсь, что она не оставит равнодушной нашего читателя, и мы сможем продолжить её на страницах нашей (теперь уже электронной) газеты.

Сергей Тужилин



Кедровы шумяки

А шишки падают...

В ПЕРЕХОДНЫЙ ПЕРИОД

Биодинамика и вегетарианство

К нам периодически приходят письма с вопросами о том, как может биодинамика, такой гармоничный вид земледелия, «поддерживать убийство животных», беря от них рога и другие части для приготовления биодинамических препаратов. В последнее время такие письма приходят всё чаще, так как появляется больше вегетарианцев, которые не приемлют ничего животного, и поэтому не могут полноценно работать биодинамически, но хотят. Одни ищут альтернативные варианты, отказываются от применения классических препаратов – рогового навоза и кремния, используют только динамические травы и вегетарианские компостные препараты. Другие настроены более радикально и считают использование органов животных кощунством и варварством, «прошлым веком».

Мы полагаем, что этот вопрос возникает в случае, если не хватает знаний и понимания, а зачем это необходимо. Тема эта была подробно озвучена в книге Сергея Тужилина «Питание почвы, растений, человека». Там целый раздел посвящён вопросу вегетарианства, мясоедения и последствий, из них вытекающих, поэтому желающих отсылаем изучить вопрос самостоятельно (книга доступна на нашем сайте bdsib.ru и на диске «Живое слово биодинамики»). Ниже мы приводим отрывки из этой главы, которые помогут понять суть процесса.

Вегетарианство, мясная пища и содержание скота сейчас и в перспективе

Противоречия

В этой важной теме я намеренно объединил эти два связанных

между собой вопроса в один, иначе пришлось бы дважды касаться этого в разных местах книги. Мы рассмотрим здесь мясоедение и вегетарианство вообще, и в связи с этим проблему взаимоотношения домашних животных и человека в обычных условиях и в родовом поместье так, как её видно с позиции некоторого нашего опыта.

Сначала я поставлю задачу и выявлю видимые противоречия, с которыми мы столкнулись сами, пытаясь разобраться в современной ситуации.

С одной стороны, мясом питается большинство населения Земли, и ничего страшного с ними не происходит. С другой стороны, общеизвестно, что мясоеды более агрессивны и воинственны, чем вегетарианцы.

С одной стороны, перспектива в питании постепенно идёт в сторону растительной пищи, несмотря на статистические цифры, свидетельствующие об увеличении потребления мяса, а мясоедение всё равно будет стремиться уходить в прошлое – этому есть множество обозначившихся современных тенденций в мире. С другой стороны, растительная пища для вегетарианцев, выращенная без животного начала: навоза, компоста, биодинамических препаратов – не несёт пользу организму и не развивает душу, а наоборот, приводит к слабости и болезням.

С одной стороны, вегетарианское питание только тогда полезно, если человек одновременно стремится развиваться духовно. С другой стороны, сейчас сложно найти в условиях чрезвычайно захимиченной, «обездушенной» Земли здоровые чистые продукты, которые чрезвычайно важны для питания вегетарианцев, а значит, вегетарианство сейчас не означает заметного улучшения здоровья по сравнению с мясоедением.

С одной стороны, животные дают большой объём продуктов питания и не только: мясо, молоко, жиры, яйца, шерсть, пух, кожа, лекарства и т. д. С другой стороны, вегетарианство не приемлет никакой животной пищи, но использует в своей жизни одежду, обувь и др. изделия, лекарства и т. д., произведённые из животных, и без этого им пока, увы, не обойтись. Если они протестуют против использования животных для этих целей, значит, они способны к развитию химической промышленности и генной инженерии, экологически более вредных для экосистемы Земли.

С одной стороны, крупные животные, такие как корова, считаются кормилицей на селе. С другой стороны, они требуют к себе такого огромного внимания, сил и средств на корма, постройки, загоны, сенокосы, пастбища и переработку молока, что селяне вынуждены тратить большую часть своего времени на обслуживание этих животных, особенно там, где климат суровый и стоят долгие морозные и снежные зимы. И вообще, если рассматривать разных животных, то – нет таких, которые не требуют к себе внимания, заботы и усилий со стороны человека, если они используются для каких-то целей.

С одной стороны, следуя логике эволюционного развития (мы берем их по Анастасии и по Р. Штайнеру), мы должны отходить от питания мясом и, соответственно, учиться жить в мире и согласии с домашними животными, не прибегая к их убийству ради получения пищи и прочего от них. С другой стороны, для излечения матушки-Земли, загрязнённой нами же сами до предела, – в первую очередь необходимы природные «лекарства» – биодинамические препараты, которые готовятся из растений, минералов и кое-каких частей животных.

ПРОДОЛЖЕНИЕ НА СТР. 20

Биодинамика и вегетарианство

ПРОДОЛЖЕНИЕ. НАЧАЛО НА СТР. 19

Они печат, оживляют и несут в себе духовное начало в почву.

Список видимых противоречий можно ещё продолжить, и по ходу повествования я буду их вскрывать, но давайте начнём знакомиться с проблемами поближе. Не надо вам объяснять, дети, что мы сами до некоторых пор, как и многие, питались как растительной, так и животной пищей, особо над этим не задумываясь. Намного легче стало с питанием – появился какой-то выбор, – когда начали вести фермерское хозяйство, потому что всегда оставались ненужными или специально отращивались на мясо, молоко и яйца – куры, гуси, бараны, свиньи, коровы и пр. Поэтому мы накопили некоторый опыт и представляем, что это такое не понаслышке, а как бы изнутри. Но поговорим сначала о питании мясом и растительной пищей.

Вегетарианство в наши дни

...Коснёмся немного современной вегетарианской пищи. Начну с того, что Р. Штайнер говорит о пользе вегетарианства для тела и души только тогда, если одновременно человек развивается духовно. В противном случае лучше не мучить себя и спокойно потреблять мясо наряду с растениями. Это – для тех «горячих голов», кто готов немедленно броситься с головой в омут вегетарианского питания, не вполне понимая – зачем. Другой аспект касается особенностей вегетарианской пищи. Если раньше продукты были здоровее, они выращивались без химизма, и, соответственно, вегетарианцы были яркими, заметными фигурами, то сейчас ситуация с питанием замутнена в России настолько, что им просто не позавидуешь. Вернувшись к Р. Штайнеру, обратим внимание вот на какую проблему. Растениям, имеющим только два тела – физическое и эфирное, для своего развития необходимо, чтобы астральное окружало, окутывало их снаружи. Тогда они тесно увязаны с силами планет, другими космическими силами и способны полноценно плодоносить, возобновляя себе подобных с неизменной жизненной энергией. Астральное может окутывать растения в том случае, если они растут на оживлённой земле, богатой органическим веществом с высоким содержанием гумуса, удобряемой

компостом и обрабатываемой биодинамическими препаратами. Плоды растений, получаемые таким образом, с участием астрального «элемента», хорошо ложатся в желудки вегетарианцев, способствуя укреплению их собственного астрального тела. Те продукты, которые мы сейчас видим в нашей торговле, почти все выращены с помощью минеральных удобрений и пестицидов на неживой почве, где связь растения с космосом разорвана, где воспроизводящие силы его ослаблены, где астральное – отсутствует. Вегетарианцы, питающиеся такими продуктами, при всём их желании не в состоянии получать от них необходимой порции астрального, его там просто нет. Тем самым их астральные тела без соответствующей подпитки слабеют и не могут способствовать полноценному существованию и гармоничному развитию своих физического и тонких тел. Поэтому развитие, к которому они стремятся, став вегетарианцами, идёт очень медленно, с пробуксовками. Конечно, эта проблема никак не касается западных стран. Там всегда можно найти в торговых точках продукцию органического, биодинамического, натурального сельского хозяйства. Там есть выбор. У нас в России такого выбора пока нет. Ко всем прочим бедам и несчастьям нашей Родины одна такая маленькая, малозаметная беда не многих интересует и мало кого задевает за живое. Однако нам надо о ней знать, и в данном случае знание является большой силой.

Великая миссия животных в современный период

А пока ещё нет таких пород животных, с которыми мы могли бы жить, так, как описывает Анастасия, рассказывая о ведруссах, нам как-то надо жить с ними в этот переходный этап, который, я думаю, обязательно должен присутствовать в наших взаимоотношениях, поскольку он закономерен и необходим. Перескочить его нам никак не удастся хотя бы потому, что мы сами, внутри себя, ещё не готовы к новому этапу, ещё не развиты настолько, чтобы можно было жить с животными в дружбе и сотрудничестве. Этот этап к тому же логично увязывается с тем, что нам говорит по поводу настоящей ситуации Рудольф Штайнер.

Решение вопроса на данном этапе можно увязать с проблемой приготовления биодинамических препаратов. Р. Штайнер, когда говорил о процветании сельского хозяйства, предложил фермерам ряд препаратов, способствующих оживлению почвы, её излечению. Он обосновывал это тем, что в развитии человечества наступил момент, когда наша земля всё больше и больше теряет силы от неразумного, хищнического к ней отношения. На слабеющей почве теряют силу растения, которыми питаются животные, теряют силу растения, которые используются в качестве продуктов питания, теряют силы животные, и вследствие этого теряет силы сам человек, слабея просто на глазах. «У человечества нет другого выбора: в различных областях оно должно или заново научиться познавать природу в её общих связях как мировое целое, или предоставить природе – равно как и человечеству – отмирать и вырождаться» (Сельскохозяйственный курс). Сейчас мы больше видим второе: бабушки и дедушки намного здоровее своих детей – теперешних матерей и отцов, а их дети в последние десятилетия стали ещё слабее. Что нас ждёт дальше? Эта проблема волнует многих, и мы видим самые различные лихорадочные попытки понять и изменить ситуацию. Конечно, здесь речь идёт не только о питании и продуктах, а и о воде, воздухе, здравоохранении, социальной обстановке и пр. Рудольф Штайнер в своё время говорил, что задача предложенных им препаратов заключается именно в том, чтобы на данном этапе приостановить этот нарастающий негативный процесс, дать возможность вновь соединить силы растительного, животного мира, силы почвы в единое целое для оздоровления планеты и для питания человека, возместить недостающие потери и не дать человечеству совсем свалиться в пропасть, утянув за собой туда всё живое на Земле, в том числе, естественно, диких и домашних животных. Понятно, что эта проблема многогранна, и одними препаратами её можно решить лишь частично, однако без этого, как основы, как самой сути, решение проблемы также может пробуксовывать.

Что же это за препараты и почему они так связаны с животными и питанием?

ОКОНЧАНИЕ НА СТР. 21

ОКОНЧАНИЕ.
НАЧАЛО НА СТР. 19-20

Биодинамика и вегетарианство

Они служат, как я уже говорил, для исцеления и оживления почвы и растений, возвращения сил Космоса и их тесной взаимосвязи с живым веществом Земли. Их гомеопатическое воздействие показывает нам, что в составе препаратов важна не физическая субстанция, а сила, жизненная энергия, которой всё больше и больше не хватает культурным растениям. Для приготовления некоторых препаратов, кроме минералов и частей растений, необходимы и животные оболочки – рога, череп коровы или других домашних животных, кишки, брыжейка коровы, мочевого пузыря оленя. Конечно, это не означает, что надо специально выращивать и забивать коров только для этого. Но в наше время мы загнали себя и свою Землю в такую ситуацию, что только одними своими силами, без помощи животного и растительного мира не сможем справиться, не сможем вылечить, оздоровить испорченную, захимиченную землю, не сможем прояснить своё мутное сознание и развиваться в духовном и физическом смысле дальше. В настоящий эволюционный момент времени мы так тесно и естественно завязаны с домашними животными, что будет неразумно в данный переходный период не принимать помощь, идущую нам от них, в том числе и в виде некоторых частей, остающихся без использования. В то же время эта задача и есть та необходимость «уничтожения ради возрождения», о чём я говорил выше.

Есть ещё один важный аспект, который дают биодинамические

препараты. Растения, особенно культурные, на данном этапе развития также не могут обойтись без животного начала, которое присутствует в препаратах и компосте. Говоря эзотерическими терминами, препараты вносят животное (астральное) начало в почву (которым они насыщены) и окружают им растения. Растения в этой атмосфере развиваются полноценными и дают полноценные плоды. Попробуйте выращивать только на растительном компосте, без добавления навоза или препаратов или только с сидератами в виде органических удобрений! Через некоторое время у растений снизится репродукционная способность, и они не смогут давать нам фертильные семена. Этот факт хорошо известен биодинамическим учёным и практикам, поскольку на эту тему проводились многочисленные опытные и проверочные посадки, состоялись бурные дискуссии на конференциях, форумах и даже в Интернет-форумах. Достаточно обратиться к основному труду Марии Тун «Результаты исследования констелляций», и этот вопрос станет ясен.

Отйдя немного в сторону от биодинамики, нельзя не заметить, что человек специально разводит самых разнообразных животных не только для собственного питания. Даже если бы человек не забивал животных на мясо, он берёт от них много другого: молоко, шерсть, пух, яйца и пр. (для холодной России и Сибири это очень актуально: валенки, унты и дубленки – наша зимняя одежда – это тоже части забытых животных). Кроме того, животные дают ценную субстанцию для удобрения – навоз, который в процессе правильного компостирования становится ничем другим для почвы, почвенных организмов и растений, он тоже источник животного (астрального) начала. Если вспомнить о лекарствах и лекарственных средствах для человека, то главный поставщик их для фармацевтической промышленности – это тоже домашние животные. И в то же время в данный переходный период не все готовы вкушать только раститель-

ную пищу, кто-то не прочь употребить молоко от животных, а также много ещё есть и будет людей, которым без мяса трудно прожить. Ну, а раз будут находиться люди, содержащие скот, значит, неизбежен забой, и тогда у хозяев будут оставаться те части, животные оболочки, которые мы с успехом можем использовать и для приготовления препаратов.

В данном случае мы совмещаем несколько факторов:

- 1) необходимость селекционной работы с домашними животными;
- 2) необходимость питания мясом или молоком;
- 3) необходимость использования животных для других целей – для одежды, обуви, медицины, технических нужд, в качестве тягловой силы, наконец;
- 4) необходимость в навозе и компосте как источнике живых органических удобрений и
- 5) необходимость в животных оболочках для приготовления биодинамических препаратов.

Только при таком комплексном, многовариантном подходе с пользой для всей Земли, для человека и всего живого на Земле мы сможем достойно и закономерно пройти настоящий переходный период, выжить, и в дальнейшем уже с других позиций строить наши взаимоотношения с отрядом домашних животных. Закончится этот этап, не будет больше загрязняться Земля от химической агроотравы, промышленной химии и генной инженерии, – и нам уже не нужны будут препараты, как и не нужно будет мясо и остальное. Но это будет уже другая тема, другая жизнь и другая книга.

Конечно, я не претендую на полноценное решение проблемы, возможно, кто-то придумает что и получше – нас много, и коллективная мысль зачастую эффективнее отдельной. Просто я достаточно тесно и долго находился, «варился» в этом, пройдя все возможные для нас этапы близких взаимоотношений с домашней скотинкой. Поэтому считаю, что на данном переходном этапе нам, людям, ещё предстоит некоторое время использовать лучшие к этому времени наработки человечества, в том числе продолжать и заканчивать тесное общение с домашними животными, у которых, как вы поняли из данной главы, своя великая историческая миссия по спасению нашей Земли-матушки...



Биодинамические принципы в косметологии

Из книги Серафимы Тужиловой «Принципы природной косметологии. Натуральные рецепты»

Как я уже упоминала, мои родители развивают экологическое направление в земледелии – биодинамику. Если вкратце, то биодинамика – это учение об оживлении земли с учётом космического влияния. Когда я проводила свои первые опыты в изготовлении косметики, я стала применять некоторые принципы биодинамики и не пожалела. Это, во-первых, изготовление косметики в благоприятные дни по календарю М. Тун. Этот календарь в основном создан для земледельцев, пчеловодов, но он также применяется и в кулинарии, а я стала применять его в косметологии.

Календарь этой немецкой исследовательницы основан на её многолетних опытах и использовании не астрологических данных, как в большинстве посевных календарей, а астрономических, отражающих реальную ситуацию на небе. В соответствии с прохождением Луны по созвездиям (не знакам!) Зодиака, каждый день несёт определённый импульс: корневой, листовой, цветочный или плодовый. Особые ситуации на небе могут сделать день неблагоприятным для земледельческих и иных работ.

Плодовые и цветочные дни лучше всего подходят как для приготовления пищи, заготовок, так и для изготовления косметики. Изготовленные в такие дни средства будут храниться дольше, и их качество будет лучше. Конечно, мысль человека и его желание могут сделать и неблагоприятный день благоприятным, только они должны быть при этом достаточно сильными. Это как, например, затмения или вспышки на солнце влияют на некоторых людей, и можно, если постараться, попытаться, зная о своих слабостях, быть сильным и бодрым в этот день.

Ещё один интересный принцип биодинамики – динамизация. Это процесс, суть которого в размещении жидкого продукта сначала в

одну сторону до образования воронки, потом в другую. Размешивать нужно в течение часа в спокойном и гармоничном состоянии.

Этот процесс – динамизация – гармонизирует препарат в соответствии с природными и космическими ритмами, выстраивая нужным образом молекулы. Почему так происходит?

Если мы вспомним, то спираль, которую мы воссоздаем в процессе динамизации, многократно повторяется в природе: от домика улитки, водных водоворотов, воздушных потоков до нашей галактики, которая, как известно, тоже закручивается в виде спирали.

Некоторым может показаться слишком долгой динамизация час. Но это определённый природный ритм, который имеет большое значение. Есть ещё ритм 20 минут, можно использовать его, но 1 час всё же даст больший эффект.

Динамизация применяется в приготовлении различных препаратов, в том числе для оживления земли, в очищении воды и др. сферах.

Приведу один пример. Мама любит экспериментировать, особенно в приготовлении пищи. И вот как-то при заготовках варенья и компотов на зиму она решила попробовать применить динамизацию в благоприятный день. При этом положила в два-три раза меньше сахара, чем обычно, и не варила ягоды, а перетёрла, а для компота просто залила ягоду кипятком. Зимой мы с удовольствием ели прекрасные, похожие на свежие ягоды из компота и сохранившие все витамины, перетёртые с сахаром. Такие эксперименты уже больше десяти лет подтверждают действенность принципов биодинамики.

Естественно, я решила применить их и в приготовлении косме-

тики. Изготавливая средства в благоприятный день и динамизируя их, я действительно увеличила срок хранения косметики, а также сохраняла *жизнь* или *эфирность* в ней. Что это значит?

Когда мы берём крем из магазина – то мы покупаем мёртвую субстанцию. В нём убиты все живые микроорганизмы. Его можно образно сравнить с трупом, разложиться которому не дают мощные консерванты. Мумия.

И эту мёртвую субстанцию мы наносим на живые клетки нашей кожи. Мёртвое начинает взаимодействовать с живым, и можно только гадать, как себя чувствует в таком случае наш организм.

В натуральной косметике все ингредиенты живые, природные. Это и вода с её микроорганизмами, и ягоды, и мёд, и травы, и другие компоненты. Мы объединяем их в одно средство, и они продолжают жить в нём. Эта косметика *живая*. Поэтому наша кожа легко с ней взаимодействует, *понимает*, чего мы от неё хотим добиться тем или иным средством. Живая субстанция также несёт информацию нашей коже и организму, информацию ингредиентов растительного происхождения, мира природы и ту, что мы заложили в средство в процессе приготовления.

Конечно, средство потом всё равно *умрёт*, испортится, и наша задача, зная законы природы, естественным путём продлить его жизнь до трёх-шести-двенадцати месяцев, чтобы мы успели его использовать. В этом нам и помогает закон вращения, или динамизация, которая вдыхает жизнь в наш продукт, позволяя ему дольше сохранять эфирность, т. е. жизнённость.

ОКОНЧАНИЕ
НА СТР. 23

Внимание!

В продаже имеется книга Серафимы Тужиловой «Принципы природной косметологии. Натуральные рецепты». Цена 150 р.



ОКОНЧАНИЕ.
НАЧАЛО НА СТР. 22

Биодинамические принципы в косметологии

Спирт, хотя и считается в принципе натуральным консервантом, убивает эту жизненность в продукте. Поэтому я не рекомендую его использовать в косметике в качестве консерванта, только если в гомеопатической дозе – несколько капель.

Воспринимая косметику как живую, мы понимаем, что она может менять запах, может дать небольшой осадок. Она – не мёртвое тело, поэтому может немного меняться в течение своей жизни. Это нормально. И потом, наполненная нашими хорошими мыслями и теплом, она тоже будет дольше и даст больший эффект. Как я уже упоминала, в процессе приготовления можно заложить мысль о том, чего мы хотим добиться с её помощью.

Три года назад я научилась чувствовать энергетическое поле растений, человека, вещей и работать с ним. С тех пор я заменила динамизацию на работу с полем косметического средства. Она проходит значительно быстрее и по действию сходна с динамизацией.

Применение принципов биодинамики: учёт благоприятных дней при сборе растений, при приготовлении препаратов, а также процесс динамизации – всё это дало хорошие результаты и сподвигло меня провести ещё один интересный опыт, который я опишу.

Одним летом я и папа решили проверить опыт доктора Хаушки, описанный им в его книге «Учение о лекарственных средствах», по извлечению экстракта розы. Для этого мы собрали в июле лепестки цветущего вокруг нашего поместья шиповника, который ещё называют сибирской розой, поместили в стеклянную банку и залили родниковой водой. Далее мы стали выставлять эту банку на солнечное место на восходе и на закате солнца, при этом немного встряхивая содержимое. Такие процедуры мы совершали в течение трёх недель. Через несколько дней после начала эксперимента вода окрасилась в нежный розовый цвет и лепестки стали источать сильный аромат розы. Ещё через несколько дней вода побледнела и запах стал утихать и меняться. Через три недели мы процедили жидкость и получили бледно-розовую воду без следов протухания или плесени, со своеобразным ароматом. Когда мы развели эту жидкость: добавили чайную ложку эссенции в стакан чистой воды – то получили настоящую розовую воду, с нежным розовым ароматом и вкусом. То есть искомая жидкость словно заферментировалась. Эту концентрированную розовую воду мы хранили в подвале около двух

лет, пока она не закончилась (я добавляла её в свои косметические средства, в тоники). За все это время эссенция не изменила своего запаха и вкуса.

С точки зрения современной науки это невозможно, ибо всем известно, что любой травяной настой хранится не более трёх дней. Тем не менее, опыт удался, мы получили прекрасно хранящуюся концентрированную розовую воду, а всё потому, что применили один из законов природы: учли значение космического и природного ритма. Это говорит нам о том, как много интересных закономерностей существует в природе, и как мало мы об этом знаем.

Наши попытки произвести подобный эксперимент с листьями растений, а не с лепестками, не удались, а это значит, что у листа другой ритм, и для получения экстракта нужно иное влияние, возможно не солнца. Здесь мы можем только предполагать, какой именно ритм и условия, потому что не имеем знаний, истинных знаний о природе, о процессах, в ней протекающих, о взаимосвязях растений с ритмами времени суток и влиянием космоса.

Зато какое поле для исследований и деятельности открывается нам, особенно живущим на своей земле...

Свойства некоторых эфирных масел

Лавандовое	Обладает антисептическим, дезодорирующим, противовоспалительным свойствами. Бесценно для ухода за кожей благодаря омолаживающей силе. Применяется для ухода за кожей любого типа, для предотвращения растяжений живота, бедер, ягодиц, верхней части грудной клетки. Эффективно применение лавандового масла в сочетании с маслами гвоздики, герани, пачули, шалфея мускатного, розмарина, цитрусовых.
Лимонное	Обладает антисептическим, противомикробным, дезодорирующим действием. Прекрасное средство против морщин. Эффективно для жирной кожи лица и волос. Обладает отбеливающим свойством, смягчает ороговевшие участки кожи, осветляет ногтевые пластины. Рекомендуются также для ухода за руками, за кожей после эпиляции, поможет смягчить, устранить раздражение, красноту и шелушение кожи. Эффективно использование лимонного масла в сочетании с маслами бергамота, лаванды, герани, апельсина.
Можжевельное	Обладает антисептическим, противовоспалительным, тонизирующим свойствами. Очищает и освежает угреватую, жирную кожу, способствует ее регенерации, усиливает кровообращение, препятствует возникновению сосудистых "звездочек". Эффективно против зуда и раздражения от укуса насекомых.
Мятное	Обладает антисептическим, стимулирующим действием. Освежает, "пробуждает" кожу, стирает с лица следы усталости, неполноценного сна. Повышает защитные функции эпидермиса, придает коже упругость, бархатистость и нежность. Ванны с добавлением мятного масла восстанавливают силы, устраняют нервозность, спровоцированную утомлением и дефицитом сна. Эффективно применение мятного масла в сочетании с лавандовым, бергамотным, эвкалиптовым, цитрусовыми маслами.
Неролиевое	Обладает успокаивающим, антисептическим действием. Омолаживает, оживляет утомленную, зрелую кожу, разглаживает морщинки. Устраняет раздражение кожи, стрессовые пятна. Ликвидирует мелкий сосудистый рисунок. Способствует регенерации кожи. Укрепляет волосы, повышает их эластичность.
Пачулиевоe	Обладает антисептическим, антиоксидантным, стимулирующим, дезодорирующим свойствами. Питает, разглаживает и обновляет сухую, утомленную кожу, "отодвигает" появление морщинок, способствует быстрой регенерации и эпителизации. Ванна с маслом пачули оказывает общеукрепляющее действие, повышает сопротивляемость организма к инфекциям. Эффективно использование пачулиевого масла в сочетании с маслами гвоздики, бергамота, шалфея мускатного.

Элементарные существа

За много лет до образования Зантропософии и задолго до появления на сцене Ледбитера и Ходсона (это известные теософы начала 20-го столетия – прим. перев.), Елена Петровна Блаватская, основатель Теософского общества, вскрыла секретную доктрину об «элементалах» или элементарных существах. Невидимые для человека, они были, сказала она, истинной причиной всего, что имело место за пределами вуали земных явлений.

Когда наделяют разумом материю, о которой реально ничего не известно, сказала госпожа Блаватская, обязательным качеством, называемом силой или энергией, природа которых также малоизвестна, «является создание более серьезных трудностей, чем те, которые лежат в принятии вмешательства «природных духов в каждое природное явление».

Согласно Блаватской, каждый природный дух, которые она определяет как космических агентов, ограничен своим собственным элементом – воды, воздуха, земли и огня, он «существует в эфирном и может приручать и направлять эфирную материю для производства физических эффектов также легко, как человек может сжимать воздух для похожих целей с помощью пневматических аппаратов. Они сгущают эфирную материю так, что становятся видимыми их тела, которые они могут проявлять в таком виде, какой они выберут, извлекая из памяти модели портретов, которые они найдут в присутствующей здесь личности».

Эта вера в природных духов, вновь возрожденная теософами, была в каждой цивилизации при её развитии. Мифология персов, монголов, китайцев, японцев, индийцев и египтян насчитывала огромное количество духов, добрых и злых. Древние греки имели нимф, дриад и духов источников и леса. Древние кельтские друиды имели духов деревьев, населяющих священные рощи из ясеня, дуба и других деревьев. Ирландцы имели своих лепреконов; тевтонские кланы были убеждены в реальности нибелунгских гномов и карликов. Христианские народы, для устранения язычества, превращали большого Божественного Пана в дьявола, а их мир природных духов в гоблиноподобных демонов. За

пятнадцать столетий истинное существо духов природы перешло в ведение колдуний, цыган и секретных лабораторий алхимиков.

Первую попытку вернуть таких духов из небытия предпринял швейцарский алхимик Филипп Аулеолус Теофраст Бомбаст фон Гогенгейм, хорошо известный как Парацельс. Он родился в кантоне Швиц в 1490 г. Современник Мартина Лютера, Парацельс был, может быть, даже большим реформатором, чем его саксонский ровесник, в том, что он с усердием взялся как за медицину и физику, так и за религию. Подобно Лютеру, он также разрушил текущие традиции тем, что написал трактат о природных духах не на академической латыни, а на народном немецком языке. Это произведение стало первичным источником для многочисленных работ более поздних авторов.

Следуя концепции классических культур, Парацельс разделил мир природных духов на стандартные 4 элемента земли, воды, воздуха и огня, назвав их первыми элементами, поскольку каждый потом рассматривался сочетанием одного из этих классических элементов. Сгруппировав свои элементы в расы и разделы, он назначил каждому выполнение многочисленных полезных задач в пределах природной реальности. «Они представляют», объяснял он швейцарским физикам, «определенные силы, выполняющие одну из ролей в Природе, и они не созданы без цели».

Не ограничивая себя изучением того, что было написано в прошлом, Парацельс двинулся глубоко в природу изучать предмет из первых рук. В отличие от своего именитого ровесника, захваченного узкой линией современной схоластики, Парацельс искал решения в тайнах природы лично, преследуя исходные факты везде, где он мог их обнаружить, от ведунов, колдуний, целителей, травников или тех, кому требуются знания целительского искусства. Ему нравилось посещать отшельников, живущих в лацугах или пещерах: он верил, что старые истории об изолированных религиях должны иметь смысл для тех, кто имеет разум, чтобы проверить их. «Тот, кто хотел бы познать книгу природы, – сказал Парацельс, – должен листать её страницы своими ногами».

Решительно настроенный расчи-

стить путь для современного понимания механики природы, Парацельс возмущал докторов и академиков университета в Базеле сжиганием книг Авиценны и Галена перед курсом студентов, вместо информирования их – также как Рудольф Штайнер несколькими столетиями позже – что каждая личность располагает внутри себя силой и скрытыми способностями, необходимыми для того, чтобы стать сознающим многомерное мироздание.

На основе такого представления Мэнли Холл, западный философ и адепт, в монографии посвященной мистической и медицинской философии Парацельса, комментировал, что это «будет означать последнее завоевание пространства через понимание того, что здесь нет таких вещей, как пространство, но только бесконечный простор развернутых областей видимого и невидимого, известной и неизвестной жизни, энергии и субстанции». К чему Холл добавил: «Не существует вакуума во вселенной, и ближайшая вещь к вакууму, согласно Парацельсу, был мозг одного из его профессоров в Базельском университете».

Четырьмя столетиями позже, в собственном кантоне Парацельса и почти по соседству с Ходсоновским исследованием феерического мира в Британии, Рудольф Штайнер добавил свои собственные основные лекции о роли природных духов в росте и развитии царства минералов, растительности, животных и человека.

Рожденный своими австрийскими родителями в отдаленной деревне в Хорватии в 1861 г., Штайнер был ясновидящим с детства, но имел трудный период в своей семье, убеждая, что за пределами мира материи лежит другой, целостный мир духов. Чтобы стать мастером обоих миров, он обучался в Техническом университете в Вене особо тщательно физике, математике, биологии и химии, посвящая свое свободное время оптике, ботанике и анатомии. Осознавая, что наука как учение в академиях отрицает дух, и по ней можно понять в материи только то, что было мертвым, но никогда – живые процессы, он был решителен в спорах с ортодоксами на их собственной почве, т.е. приобретением степени доктора по философии.

ПРОДОЛЖЕНИЕ НА СТР. 25

ПРОДОЛЖЕНИЕ.
НАЧАЛО НА СТР. 24

Элементарные существа

Его тезис был прост: новая, точная и научная форма ясновидения должна быть включена в научный подход, чтобы полуправда материализма не тащила мир в пучину материалистического и механистического бедствия. Изучая мир природных духов, Штайнер открыл другое измерение с очаровательными деталями около дороги, в которой гномы, ундины, сальфы и духи огня ведут свою часть симфонии жизни. Тогда как описания Ходсона имеют яркость очевидца докладчика, а заверения Ледбитера о путешествиях по мирам эклектичны, Штайнер с помощью своего ясновидения разработал «духовную науку», являющуюся особо аналитической, давая основу афоризму Блаватской, что роль природных духов является сильным существом каждого природного явления. В таком образе действий Штайнер представил канву сверхъестественной и даже более фантастичной, чем любой из его предшественников.

В то время как Ходсон и Ледбитер описывали природных духов так, как они могли их видеть в своих разных логовищах, Штайнер идет глубже, много глубже, намного глубже, чтобы объяснить их высшую роль в человеческой и планетарной жизни, заявляя то, что без этих элементов – трудоголиков планета могла бы быть голой и стерильной.

Подход Штайнера прост, но бесспорен. Всё то, что окружает нас, не только минералы, растительность и животные, и также мы сами, включая наши тела и наши внутренние органы – создается и поддерживается природными духами. Без помощи дружелюбно работающих элементарных существ, сказал Штайнер, мы даже не были бы в состоянии удержать наши мысли в определенном порядке. В этом оккультном взгляде жизни на земле элементарные духи расположены скрытно позади всего, что составляет физический, чувственно воспринимаемый мир, делая его с некоторыми усилиями истинно живым. И до какой степени, сказал Штайнер, мы отвергаем реальность этих существ, которые кружатся и ткут вокруг минерального, растительного и животного миров, до той степени мы теряем понимание мира, понимание необходимости жизни, здоровья и особенно искусства исцеления, искусства, уже

почти совершенно потерянного современными человечеством.

Основой для природных духов по Штайнеру являются субстанции и силы, из которых они состоят, все производные от его «мирового эфира», из которых тепловой эфир – первичен. Возвращаясь назад в прошлое, сказал Штайнер, тепловой эфир разделяется на два потока: одна ветвь поднимается для формирования других трех эфиров: светового эфира, химического эфира и жизненного эфира; другая ветвь снижается для формирования четырех элементов, известных по Аристотелю и Анаксагору как огонь, воздух, вода, земля. Четыре группы природных духов Штайнера, хоть классически и отождествляются с огнем, воздухом, водой и землей, в действительности состоят, соответственно, из теплового эфира, светового эфира, химического эфира и жизненного эфира, тогда как элементы, в соответствии с Аристотелем, не являются сами по себе вещественными, а по большей части силами для поддержания статуса твердости, растворимости, газообразности и огненности. Земля создает всё, что твердо, от картофеля до слитков золота, вода всё, что является текучим, от материнского молока до бензина и расплавленного свинца, воздух всё, что газообразно, включая все химические элементы, когда они в этой стадии; огонь является всё заполняющим элементом, который приводит к изменению из одного базового состояния до следующего. Для духовной науки огонь не является, как физики считают, условием для движения, а иногда его собственное, обеспеченное даже с совершенной реальностью, чем воздух, утонченно проникает во все другие элементы, утепляя или охлаждая своим присутствием или отсутствием. Всё, что существует, получается из плотного огня.

Для духовной науки элементы и эфиры работают вместе в паре: огонь с тепловым эфиром, воздух со световым эфиром, вода с химическим эфиром, земля с жизненным эфиром, но с противоположных полярностей: функция элементов поднимается из центра земли, эфиры идут вниз от небесной сферы, откуда они родом. Огонь, тончайший из элементов, стремится к небу, как в пламени свечи или масла; огненный компаньон, тепловой эфир, излучается вниз от солнца и звезд,

стимулируя рост. Воздух – с качеством и функциями, противоположными его эфирному компаньону, световой эфир наполняет всё пространство между вещами, таким образом связывая их. Световой эфир, в противоположность, постигается на вещах, не находясь среди пространства. Световой эфир виден как отдельная вещь, делая их отличимыми одну от другой, создавая расстояние и условия пространства. Свет и пространство существуют неотделимо, там где есть свет, там должно быть и пространство. В отличие от света, воздух хаотичен без направления. Это главная характеристика упругости; он может быть разведен почти хаотично без потери своего единства.

Свет как противоположность упругости является хрупким, ломким и раздельным и направлен как потоки от своего источника. Ударьте воздух палкой, сказал последователь Штайнера Эрнст Марти, и воздух снова воссоединится позади палки. Свет разделится палкой и его лучи не соединяются, но текут прямыми линиями. Воздух со всех сторон сгущается к центру земли, центростремительно, но, как уточнил Штайнер, он не сжимается за пределами определенной точки; и под воздухом он, конечно, имел виду все, что газообразно. Элемент воды, или всего, что является текучим, работает подобно другим элементам в противоположность к своему эфирному партнеру, химическому эфиру. Вода является плотной, непрерывной, всегда проявляющей тенденцию к сферичности посредством консистенции.

Химический эфир (или тонический эфир, как Штайнер иногда называл его) является свободным и разделяющим, дискретным, изменчивым и обособленным. Когда дождь падает в море, каждая капля соединяется в целое, проявляя тенденцию к сферичности; то же самое применимо к меду, ртути, магме. Химический эфир склоняется к обособленности, создает дистанцию, формирует узловые пункты, создает плавучесть, а не единое целое. Музыка, химия и многое другое – все являются продуктами химического эфира Штайнера, силой, которая сохраняет отдельную целостность, в то же время поддерживая связи между отдельными частями.

ПРОДОЛЖЕНИЕ НА СТР. 26

Элементарные существа

ПРОДОЛЖЕНИЕ. НАЧАЛО НА СТР. 24-25

Дерево под влиянием химического эфира разделяется на ветки, сучья, веточки, листья, из которых ни один не касается других, создавая целое из отдельных частей. Вода в противоположность движется из озера через реку до океана, укрупняясь, сохраняя свою сферичность от капли росы до Тихого океана.

Последний элемент земля также описан Штайнером как работающий в оппозиции к своему компаньону, жизненному эфиру. Тогда как земля выражает себя в твердости, жесткости – твердое тело требует своего собственного пространства – жизненный эфир создает внутреннюю мобильность, является силой «себя», генерируя форму изнутри. Изливаясь вниз из космоса, жизненный эфир оживляет и индивидуализирует фиксированную и твердую землю, развивая независимые организмы, создавая кожу или отделяя оболочку как выражение индивидуальности. И в то время как земной элемент производит безжизненные тела, жизненный эфир создает живые тела. Земля и жизненный эфир, в соединении являются основой нашего трехмерного мира.

Вместе и в разнообразных тонких смешениях четыре эфира и четыре элемента создают всех духов природы. Гномы, сказал Штайнер, создают электричество и магнетизм; они являются существами в земной тверди незаметными для наших органов чувств, активными по всему миру, подобно человеческим существам, но с интеллектом, который намного сильнее, хитрее, и умнее чем наш: «Они состоят целиком из активной талантливости, активного интеллекта, активной логики... Со своей стальной серой фигурой, очень маленькие по сравнению с человеком – почти целиком голова, наклоненная вперед, – они связывают вместе всю существующую гравитацию, и формируют свои тела вне этой быстроты, невидимой силы, тела, которые постоянно находятся в опасности падения в сторону или потери вещества».

Для Штайнера гномы целого земного шара подобны пронизываемому пустому пространству, в котором они могут ходить, как им нравится; скалы и металлы не препятствуют их гулянию или плаванию вокруг. Только вре-

мя полнолуния для них некомфортно, заставляя их заключать себя в подобие кожи, только духовной, подобно рыцарям в доспехах в свете полной луны. Повсюду присутствуя на земле, сказал Штайнер, духи корней, главным образом, гномы и домовые, получают особое чувство здоровья от скал и руды, которые более менее прозрачны для них, приобретая различный опыт, поскольку они бродят от жил металла до слоев мела, получая тонкие различные ощущения, т.к. они проходят сквозь золото, ртуть, олово, кремний. «Они любят своё огромное чувство здоровья, когда они переносят то, что является минералами для корней растений, без которых растения не могут развиваться».

Живя во всем, что принадлежит земле, гномы Штайнера отвечают не только за то, что касается пород и металлов, «но для служения в качестве вестников их подземного мира, принося новости внешнего окружающего космоса, представленного ундидами, сильфами и саламандрами, спускающимися через листья, лепестки, стволы и корни до подземных гномов». Штайнер описал, как в некоторые сезоны года растения собирают изливания из внеземной вселенной и погружают их внутрь почвы, духовные потоки текут через цветы и плоды вниз по растению в корни и ниже, вытекая в землю. «То, что солнце посылает листьям, воздух производит в листьях, что удаленные звезды приносят в структуру растений, растения собирают и направляют духовно вниз в почву».

В то время, сказал Штайнер, когда земные духи обращают свои способности по направлению к корням растений, которые приносят солнечный свет вниз через растения в землю и берут изливания вселенной в себя. «С осени и всю зиму в своих блужданиях по руде и скалам гномы в полном сознании становятся проводниками идей вселенной от металла к металлу, от скалы к скале. Гномы являются светом наполненными спасателями, постигая мир внутри земли».

Хотя доминирующей характеристикой гномов у Штайнера является абсолютно непоколебимое желание независимости, они мало беспокоятся друг о друге, давая все внимание своему собственно-

му непосредственному окружению, «пока они всё еще в мире, в котором живут, интересы их весьма сильны. Они существуют чистым чувством и пониманием, прямо принимая и понимая, что они видят и слышат». Поскольку гномы имеют свое непосредственное понимание того, что они видят, сказал Штайнер, их знание подобно человеческому, но они смотрят сверху вниз на человека, понимая как их как неполных, недоразвитых существ, осмеивая наше движение на ощупь и затруднение понять что-либо.

Странно, что в этом антропологическом взгляде гномы фактически не представляются сильно работливыми о земле и хотят оторвать себя в свободе от неё. Но земля, сказал Штайнер, имеет постоянную угрозу насилия над ними для придания им особой формы, формы, от которой гномы не получают удовольствие, особенно форму лягушек или жаб. Поэтому с основным принципом силы своего существа они непрерывно высказывают далеко от земли и это – то высказывание, сказал Штайнер, которое определяет направление вверх в росте растений. Когда растения растут вверх, когда они покрывают листвою владения гномов и проходят из сферы влажно земного элемента в сферу влажного воздуха, растения развивают то, что приходит к внешнему образованию в листве. Здесь уже работают другие существа, начиная с ундин и сильфов.

Ундины, как жители химического эфира, активны в эфирном элементе воды, особенно на поверхности капель или других жидких тел; их сознание живет в потоке жидкого элемента. «Они являются мировыми химиками, без чьей активности преобразование веществ не может быть возможно. Они несут действие химического эфира в растения, которые иначе могут завянуть над поверхностью, если не будут окружены со всех сторон ундидами. В деревьях они текут в соках».

Видя ясновидчески, как плавают и колеблются посредством элемента влажности, ундины отскакивают от всего в природе рыбного, как если бы рыбная форма была подобна жабам для гномов, была опасностью для них. Даже если они вынуждены принимать это на себя время от времени, они покидают это, немедленно изменяясь.

ПРОДОЛЖЕНИЕ
НА СТР. 27

ПРОДОЛЖЕНИЕ.
НАЧАЛО НА СТР. 24-26

Элементарные существа

Растения, сказал Штайнер, не могут быть поняты, поскольку человеческие существа настойчиво игнорируют существование элементарных природных духов, кружащихся и ткущих вокруг них, пока они растут: растения могут сохнуть, если вокруг не будет ундин, показывая себя, как они ткут вокруг растений «в их снопоподобном существовании», доставляя повсюду загадочные соединения и разделения субстанций, которые истекают из листьев. Поистине изменчивые, ундины Штайнера изменяют свою форму в каждый момент. «Можно только ловить отдельные мгновения их существ. Они непрерывно грезят. Поскольку они мечтают о звездах и солнечном свете и тепле, ундины переносят растение дальше по ходу его формирования, во владение силфам, духам, которые живут в воздушно-световом элементе».

Сильфы Штайнера, чьи тела состоят из духовного светового эфира, переносят эффект светового эфира в растения: «Их задача – приносить свет в растения путем любви». И поскольку воздух повсюду вдыхается со светом, сказал Штайнер, сильфы сжимают свет и связывают с ним. Рожденный через сильфов свет иногда поразительно носится вокруг растений; согласно Штайнеру, сила сильфов работает на химические силы, где они вводились в растения ундины, и здесь встречаются свет сильфов и химия ундин. «С помощью вверх струящихся веществ, которые проработаны ундины, сильфы ткут из света идеальную форму растения. Они действительно ткут какое-то количество архетипичного растения Гёте с их светом и химизмом ундин».

Согласно законам духовной науки, сильфы раскрывают и развивают свои существа внутри этого звука музыки, находя свое жизненное пространство в движущемся потоке регулируемого воздуха. «В этом духовно звучащем элементе движения, сказал Штайнер, они находятся дома и абсорбируют то, что сила света посылает в этот вибрирующий воздух, чувствуя многое в своих элементах, где птицы пролетают сквозь них». Весной или осенью, когда стайка ласточек или стрижей производит вибрации своими крыльями, когда птицы летят в теле воздуха, вызывая тече-

ния своим полетом, этот вибрирующий воздух, сказал Штайнер, слышим как для сильфов, так и для птиц. «Для сильфов это космическая музыка». Естественно, сказал Штайнер, те, кто рассматривает растения нечто чисто материальное, не знают ничего об их идеальной духовной форме. Материалистическая наука описывает растение как привлекательный корень в почве, тогда как выше почвы оно развивает листья, наконец, разворачивает свои цветы и внутри цветков свои тычинки, предшествуя образованию семенных зачатков.

В какой-то момент пыльца из пыльников, обычно от другого растения, переносится на завязь, которая оплодотворяется, и посредством этого появляется новое растение, и при этом завязь рассматривается как женский элемент, а что приходит от тычинки – является мужским. «Действительно, сказал Штайнер, вещество не может рассматриваться иначе, поскольку люди остаются закреплены в материализме; для них этот процесс реально смотрится подобно удобрению».

Духовная наука рассматривает процесс в совершенно другом свете, предоставляя саламандрам, духам огня, значительную роль в жизни растений, без которых здесь не может быть ни так называемого полового размножения растений, ни цветения. После того как растения растут вверх сквозь сферу сильфов, сказал Штайнер, они приходят в сферу элементарных духов огня, обитателей элемента «тепловой эфир», саламандр. Когда тепло земли достигает своей высоты или иначе приходит, саламандры собирают тепло вместе и переносят его в цветок растения. Пыльца, видимая ясновидчески, сейчас представляет то, что может быть названо воздушными кораблями, чтобы дать возможность духам огня перенести тепло в семена: повсюду тепло собирается с помощью тычинок и переносится возможностью пыльцы от пыльников до завязи. То, что формируется здесь в семенных зачатках, сказал Штайнер, целиком является мужским элементом, который приходит из космоса. «Не было случая формирования только из завязи женской особи и только из пыльника мужской особи. Нет другого пути плодоношения, встречающе-

гося в цветке, только формирование из мужских семечек».

Саламандры переносят тепловой эфир в растение таким же путем, как сильфы переносят световой эфир, а ундины переносят химический эфир; без саламандры не может быть цветения растений: они преобразуют безжизненное тепло в живое тепло. Не могут живые творения жить или воспроизводиться без саламандры. Эти духи огня, он заметил, испытывают самое большое наслаждение в следовании путем полета бабочки, так что они могут принести повсюду распределение тепла, которое должно спуститься в землю и может быть объединено с идеальной формой растений. «Духи огня любят следовать за насекомыми, чтобы помещать концентрированный тепловой эфир в завязи растений; аура пчелы в действительности является духом огня, который сопровождает ее».

Удобряющая сила, сказал Штайнер, это то, что духи огня в цветении берут из тепла мира; всё это в то время, как космическое мужское семя будет объединено с женским элементом – покоится внизу. В антропософии земля – это мать растений, небо – отец. «Это колоссальная ошибка, сказал Штайнер, верить, что материнский принцип растений находится в завязи. Факт в том, что это мужской принцип, который движется прямо из вселенной с помощью духов огня. Мать приходит из камбия, который распространяется от коры до древесины и переносится вниз от верха в идеальной форме». (В ботанике камбий – это зона между древесиной и корой высших растений, из которых развиваются новые ткани). Удобрение растений в духовной науке имеет место через тот факт, что гномы берут от духов огня то, что духи огня приносят в завязь как концентрированное космическое тепло на маленьких воздушных кораблях пыльцы из пыльников. Удобрение имеет место в земле в течение зимы, когда семена, попадая в землю, встречаются с формами, которые гномы получили от активности сильфов и ундин, проводя их туда, где эти силы могут встретиться с оплодотворенным семенем.

ОКОНЧАНИЕ
НА СТР. 28

ОКОНЧАНИЕ.
НАЧАЛО НА СТР. 24-27

Элементарные существа

Что в настоящий момент приходит из совместной работы активности гномов и активности духов огня – является плодоношением.

«С помощью того, что приходит от духов огня, гномы, обучаясь, проходят вниз в растение и толкают его вверх. Они являются кормильцами жизни. Они переносят жизненный эфир до корней, такой же жизненный эфир, в котором они живут сами».

Таким образом, растения, добавил Штайнер, можно понять только, когда они рассматриваются в связи со всем, что кружится, ткёт и живет вокруг них, вот почему, он добавил, Гете безотчетно спорил с ботаниками, которые утверждали, что плодоношение происходит в цветке. Объяснение Штайнера механики жизни птиц и силфов является только таким из-за недостатка основных эмульгирующих ингредиентов, изгнанных из словаря академии со времен Платона – понятие, затрудняющее науку действия любви в природе. Любовь и самопожертвование является для духовной науки исходным требованием на земле. Без самопожертвования природных духов не может быть, сказал Штайнер, так называемого генеративного размножения растений. Ни четыре элемента, ни четыре эфира не являются творцами; они главным образом потенциал для образования физического вещества. Чтобы стать субстанцией, иногда должно за этим последовать большее. Два самых продвинутых коллеги Штайнера – Гюнтер Ваксмут и Эрнст Марти, разработчики четырех эфирных в своей книге «Эфирные формативные силы космоса, земли и человека», отважно боролись, чтобы сделать понятной механику «эфирных формативных сил».

Они оба боялись отдаления сво-

их академических коллег, что те могли услышать феерические истории, но они реально видели природных духов элементарного мира, ведомых высшими духами. Эрнст Хаге-



ман, дру- г о й выдающийся антропософ, был более бесстрашен. В своей книге он собирал вместе каждую доступную ссылку Штайнера о природных духах, раскиданные по всем лекциям за много лет. Эти существа «гномы, нимфы, силфы и саламандры» – Хагеман ясно иден-

тифицировал с формативными силами, которые работают на физическом уровне, чтобы лепить из элементов и эфирных мириады форм природы из чертежей, данных им иерархией высших духов.

Когда Штайнер говорил об эфирных формативных силах, он не имел в виду абстрактные физические силы или их действия; он имел в виду элементарных существ: они те, кто вовлечен везде, где эфирные силы или формативные силы играют свою роль. Они являются длинной рукой божественности, действуя подобно пальцу на конце солнечных лучей Ахнатона, чтобы лепить то, что приходит в нашу реальность из скопления далеких звезд – кварков, субкварков и электронов, их физически непрерывно вливающегося в космос другой рукой божественности. Это дуальный процесс весьма подходяще изображен на картах таро в виде звездной богини Ночи, символа для космического канала, использующего космическую энергию или Шакти, чтобы проявиться на земле. В каждой руке Ночь держит сосуд, из которого льет и смешивает два водоворота того, что в объяснимой энергии извлекается из Абсолюта через первичное отделение воли от силы.

Духи природы создают растения из чертежей высших измерений, и они создают эфирное тело из своих собственных эфирных тел. Но они не могут создать из своей собственной ответственности. Они могут только приводить в исполнение набор инструкций свыше, от своих непосредственных руководителей в следующей иерархии духовных существ, начиная с дэва.

Автор неизвестен, взято с биодинамической Интернет-конференции «BDNow!»

Перевёл с англ. С. Тужилин

Газета «Живая земля»

Редактор и учредитель У. С. Тужилина
Оформление Лоры Тужилиной, Виктории Бабкиной
Адрес для писем: 664002 г. Иркутск, а/я 217
E-mail: bdsib@yandex.ru
Адрес в Интернете: <http://bdsib.ru>
Тираж 300 экз.

Отпечатано в Глазковской типографии.

Адрес: г. Иркутск, ул. Гоголя, 53. Тел.: 38 78 40.

Цена свободная

Газета зарегистрирована в Восточно-Сибирском межрегиональном территориальном управлении Министерства РФ по делам печати, телерадиовещания и средств массовых коммуникаций.

Свидетельство ПИ №13-0569 от 17 декабря 2003 г.

Перепечатка материалов разрешается со ссылкой на газету «Живая земля». Точка зрения авторов не всегда совпадает с редакторской.